



# Bokslutskommuniké 2014

## Verksamheten i korthet

### Hälso- och sjukvård

- Den 1 september infördes det andra vårdvalet i Västra Götalandsregionen – Vårdval Rehab. Det innebär att den som behöver rehabilitering själv kan välja enhet. Hittills har ett 90-tal enheter godkänts av regionstyrelsen
- Vårdgarantin har under året legat klart under målpuffyllelsenivån på 100 procent och utdelningen från den så kallade Kömiljarden halverades jämfört med föregående år
- Remissinflödet till sjukhusen ökade med 7-8 procent under 2014 (största ökningen ses inom områdena ögon och hud)
- Under 2014 öppnade ett flertal sjukhus nya vårdplatser och antalet överbeläggningar sammantaget minskade något jämfört med 2013 från 3,7 till 3,5 överbeläggningar per 100 disponibla vårdplatser
- Registercentrum har under 2014 utvecklat ett publikt webbverktyg, "PsykiatriKompassen", som ger kvartalsvis återkoppling av 14 kvalitetsindikatorer inom psykiatriområdet i Västra Götaland och Halland. Tillsammans med Kvartalen och Verksamhetsanalysen utgör dessa verktyg ett stöd i det verksamhetsnära förbättringsarbetet
- Regionfullmäktige har 2014 antagit en regional utvecklingsplan för vuxenpsykiatri
- För gruppen äldre har den undvikbara slutenvården minskat
- Andelen oplanerade återinskrivningar av samtliga vårdtillfällen bland 65 år eller äldre har minskat något de första tre kvartalen 2014 jämfört med de tre första kvartalen 2013
- Förskrivningen av antibiotika i Sverige har under de senaste fyra åren minskat med 15 procent. Den största minskningen har skett i Västra Götaland med 20 procent. Framförallt är det arbetet på vårdcentralerna som gett effekt
- VGR har tillsammans med Stockholms läns landsting och Region Skåne (3R) påbörjat ett arbete med att skapa framtidens vårdinformationsmiljö
- VGR har antagit ett program som innebär ett flertal satsningar på forskning och utveckling inom Life Science

### Kollektivtrafik

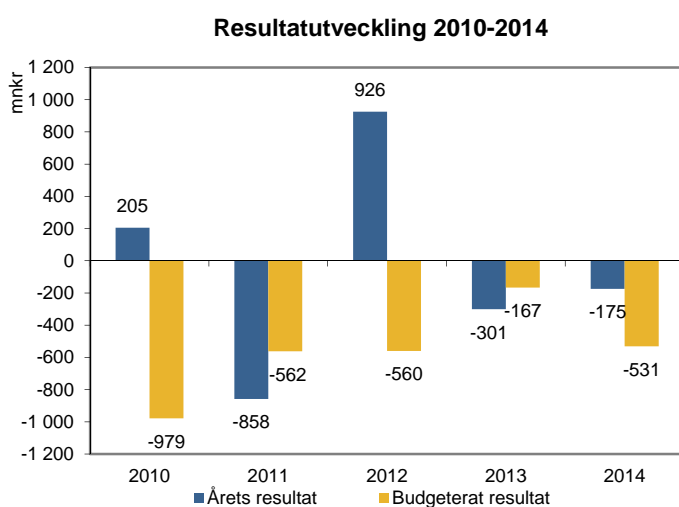
- Under 2014 har de nya trafikupplägg som genomfördes 2013 trimmats in. Resandeökningen som redovisades 2013 har avstannat men kollektivtrafikens marknadsandel ligger dock på 28 procent vilket är i nivå med Regionfullmäktiges mål för 2014
- Västtrafik har gjort omfattande ombordmätningar på fordonen runt om i trafiksystemet som visar att resenärerna generellt är nöjda med trafiken. De synpunkter som kunderna lyfter handlar ofta om biljettsystemet. Flera förbättringar finns planerade inom området. Vid årsskiftet 2014/2015 lanserades köp av enkelbiljetter direkt i reseplaneraren i mobilen och alla natt- och expresstillägg togs bort, för att göra det enklare för resenären

### Tillväxt och utveckling

- Från och med oktober har Västra Götalandsregionen kontor i Stockholm. Syftet med detta är att etablera en representation och därmed öka synligheten för frågor av vikt för Västra Götaland
- Regionutvecklingsnämnden har under ett antal år varit med och medfinansierat nio inkubatorer i Västra Götaland. Idag ingår drygt 180 projekt/företag, varav cirka 110 bildats det senaste året. Inkubatorbolagen inklusive bolag som har lämnat inkubatorn har närmare 1500 sysselsatta
- Film i Västs samproduktioner år 2014 har blivit nominerade till flera internationellt prestigefyllda filmpriser och till 30 Guldbaggenomineringar vilket befäster Västra Götalandsregionens stora betydelse för svensk filmproduktion. Tre miljoner svenskar såg någon av Film i Västs samproduktioner på biograf under 2014
- Den publika verksamheten vid Göteborgs botaniska trädgård präglades av den lyckade satsningen "Tema Japan". Antalet besökare ökade med mer än 90 000 till totalt 592 000
- 2014 var första verksamhetsåret för VG 2020, strategin för tillväxt och utveckling i Västra Götaland. Målet är en attraktiv, ansvarsfull och internationellt konkurrenskraftig kunskapsregion och att invånarna i Västra Götaland ska ha bästa möjliga förutsättningar att utvecklas

# Ekonomi

## Bättre resultat än planerat



## Resultatsammanställning, verksamhetsområden

Mnkr	Budget 2014	Utfall 2014
Hälsa- och sjukvård	-33	-279
Tillväxt och utveckling	-32	43
Serviceverksamhet	84	191
Regiongemensamt	0	203
<b>Verksamheternas resultat</b>	<b>18</b>	<b>158</b>
Centrala finansiella poster	-504	-364
Koncernjustering	-45	32
<b>Finansiellt resultat</b>	<b>-549</b>	<b>-332</b>
<b>Summa</b>	<b>-531</b>	<b>-175</b>

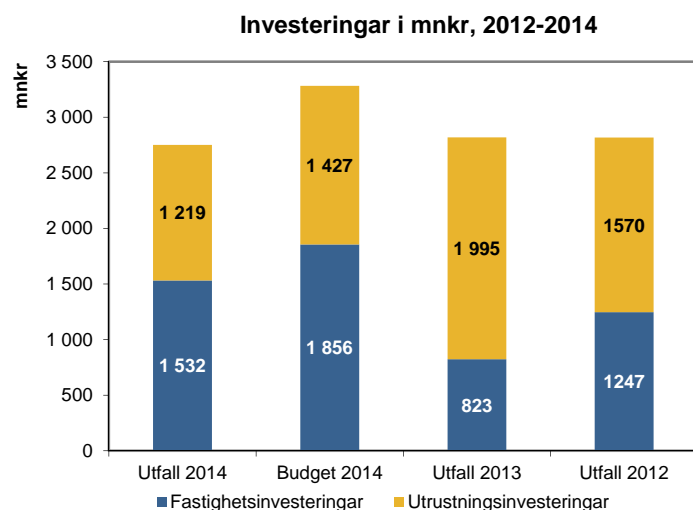
Resultatet för 2014 uppgår till -175 miljoner kronor, vilket är 355 miljoner kronor bättre än budget. Några av sjukhusförvaltningarna har en ansträngd ekonomi vilket avspeglas i resultatet för hälso- och sjukvård. Under året har åtgärdsplaner tagits fram för att komma till rätta med ekonomiska obalanser. Övriga verksamhetsområden går bättre än budgeterat.

## Skatteintäkterna ökar

Mnkr	2014	2013	2012
Skatteintäkter	34 740	33 773	31 836
Kommunalekonomisk utjämning	4 228	4 443	4 551
<b>Summa skatt och utjämning</b>	<b>38 967</b>	<b>38 216</b>	<b>36 387</b>
Generella statsbidrag	3 548	3 655	3 689
<b>Totalt</b>	<b>42 515</b>	<b>41 871</b>	<b>40 076</b>

De samlade skatteintäkterna ökade 2014 med 967 mnkr vilket motsvarar 3 procent jämfört med 2013.

## Investeringarna ligger på samma nivå de senaste åren



Årets investeringar uppgick till 2 751 mnkr, vilket är på samma investeringsnivå som föregående år men 532 mnkr lägre än budget.

Fastighetsinvesteringarna är betydligt större än föregående år och det beror främst på ett antal projekt som pågår. Några exempel är Angereds Närsjukhus och Bild- och interventionscentrum i Göteborg samt ombyggnad av Skaraborgs sjukhus i Skövde.

## Personal

### Fler anställda

Västra Götalandsregionen hade i december 52 010 anställda, vilket är 884 fler än föregående år. Mätt i nettoårsarbetare blir detta 40 589 för förvaltningarna, vilket är en ökning med 623. Ökningen har huvudsakligen skett inom hälso- och sjukvården, samtliga anställningsformer. Andelen män är som föregående år 21 procent. Av de månadsavlönade har 83,8 procent en heltidstjänst. Under 2014 fortsatte sjukfrånvaron att öka och var 6,2 procent. Ökningen på 0,4 procentenheter jämfört med föregående år avser framför allt långtidssjukfrånvaro.

### Anställningar per personalgrupp

	2014		Förändring	
	Antal	%	Antal	%
Sjuksköterskor, barnmorskor	14 036	27,0	35	0,2
Undersköterskor m.fl.	8 683	16,7	366	4,4
Läkare	5 813	11,2	156	2,8
Tandläkare	937	1,8	14	1,5
Tandsköterskor, -hygienister m.fl.	1 919	3,7	18	0,9
Administratör, vård	3 202	6,2	68	2,2
Rehabilitering och förebyggande	4 229	8,1	73	1,8
Sjuktstekniker/labpersonal	1 990	3,8	148	8,0
Utbildning, kultur och fritid	828	1,6	-38	-4,4
Teknik, hantverkare	1 354	2,6	-133	-8,9
Kök, städ, tvätt	1 973	3,8	6	0,3
Administration	5 541	10,7	101	1,9
Personal i bolag	1 505	2,9	70	4,9
<b>Totalt</b>	<b>52 010</b>	<b>100,0</b>	<b>884</b>	<b>1,7</b>

## Resultaträkning 2014

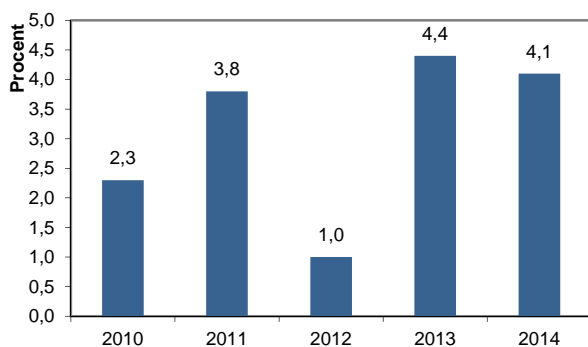
Mkr	Koncernen	
	2014	2013
<b>Intäkter</b>		
Patientavgifter	1 397	1 381
Biljettintäkter	3 019	2 859
Specialdestinerade statsbidrag	2 005	1 864
Övriga intäkter	4 560	4 833
<b>Summa intäkter</b>	<b>10 981</b>	<b>10 937</b>
<b>Kostnader</b>		
Personalkostnader	27 088	25 873
Bemanningsföretag	513	495
Köpt vård	3 681	3 580
Läkemedel	4 247	4 264
Trafikkostnader	6 043	5 800
Övriga kostnader	10 171	9 770
<b>Summa kostnader</b>	<b>51 743</b>	<b>49 782</b>
Avskrivningar och nedskrivningar	1 891	1 728
<b>Verksamhetens nettokostnader</b>	<b>-42 653</b>	<b>-40 573</b>
Skatteintäkter och utjämnings	38 968	38 216
Generella statsbidrag	3 548	3 655
Finansnetto	-37	-1 600
<b>Årets resultat</b>	<b>-175</b>	<b>-302</b>

## Balansräkning 2014

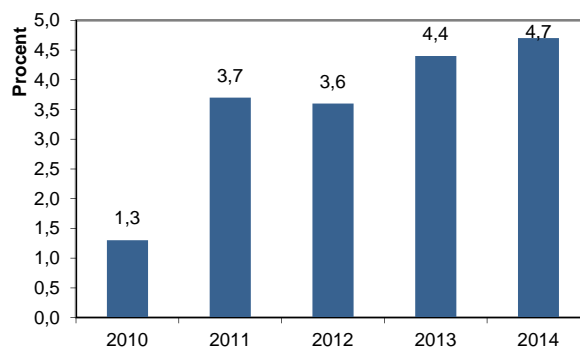
Mkr	Koncernen	
	2014	2013
<b>Anläggningstillgångar</b>	<b>18 502</b>	<b>17 712</b>
<b>Bidrag till infrastruktur</b>	<b>667</b>	<b>0</b>
<b>Summa omsättningstillgångar</b>	<b>14 192</b>	<b>13 187</b>
<b>Summa tillgångar</b>	<b>33 361</b>	<b>30 900</b>
<b>Eget kapital</b>	<b>5 466</b>	<b>4 973</b>
<b>Avsättningar</b>	<b>14 354</b>	<b>13 262</b>
<b>Skulder</b>	<b>13 541</b>	<b>12 665</b>
<b>Summa eget kapital, avsättningar och skulder</b>	<b>33 361</b>	<b>30 900</b>
Ansvarförbindelser pensioner	26 111	26 451

## Ökande kostnader

Nettokostnadsutveckling i %, 2010-2014



Personalkostnadsutveckling i %, 2010-2014



Den genomsnittliga nettokostnadsutvecklingen under den senaste femårsperioden är 3,1 procent. 2014 ökade nettokostnaderna med 4,1 procent jämfört med föregående år. Personalkostnaderna, som står för hälften av verksamhetens kostnads massa, har ökat med 4,7 procent. Utöver årlig löneöversyn är det ökningen av nettoårsarbetare och pensionskostnaderna som ligger bakom utvecklingen.