

Verksamhetsfakta förlossnings- och barnsjukvård

Förlossningsvården omfattar specialistmödravård med fosterdiagnostik, förvård i öppen och sluten form, förlossning, BB-vård samt neonatalvård. Patientflödet består till 80 procent av normala graviditeter och förlossningar med kort vårdtid, hög patientomsättning samt poliklinisk förvård och efterkontroll.

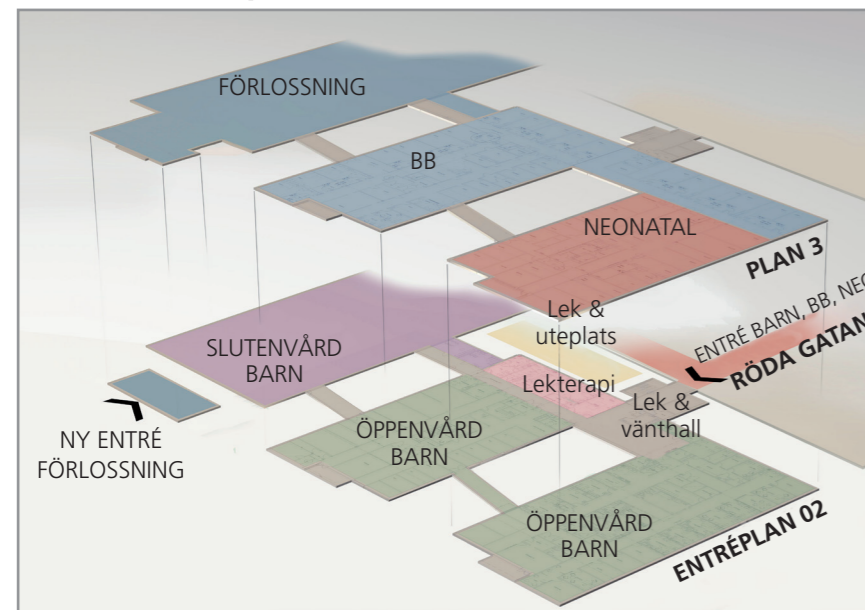
Den barn- och ungdomsmedicinska verksamheten utreder och behandlar patienter mellan 0 och 18 år inom en mängd specialiteter. Förutom barnmedicinska patienter vårdas barn- och ungdomar från kirurgi, ortopedi och öron-näsa-hals för planerad eller akut slutenvård.

Det finns flera viktiga skäl till om- och nybyggnationen. Bland annat krävs lokalförändringar för anpassning till en modern hälso- och sjukvård där vårdmiljö, arbetsmiljö och förebyggande av smittspridning ställer nya krav. Samordning av lokaler motverkar onödiga transporter av patienter och gör det möjligt att samordna personalresurser. Barnkonventionens krav på öppna vårdformer har också legat till grund för planeringen.

Volym och flöden per år (cirka):

Förlossningsvård:	
– Antal förlossningar	2 500
– Polikliniska besök förlossn	1 900
Besök i specialistmödravård inkl fosterdiagnostik	4 000
Neonatalvård:	
– vårdtillfällen	300
– vård dagar i sluten vård	2 700
Barnmottagning:	
– antal besök i öppenvård	9 900
– antal besök i dagvård	3 500
Barnmedicinsk slutenvård:	
Vårdtillfällen	2 100
– därav akuta	1 800
– därav planerade	300
Antal vård dagar	4 500

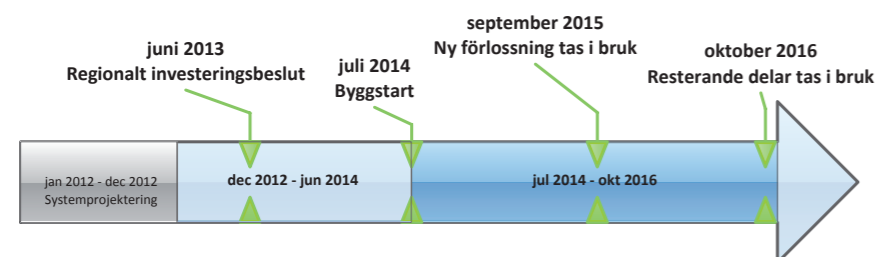
Skiss över plan 2 och 3



Sprängskiss plan 2 & 3

Ombyggnadsyta (bruksarea):
cirka 3 900 kvm
Nybyggnadsyta (bruksarea):
cirka 7 500 kvm

Tidplan



Nya lokaler för förlossnings- och barnsjukvård

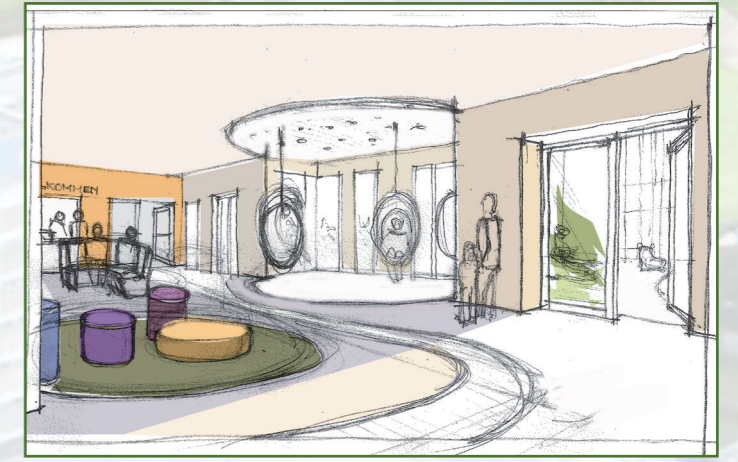
Nya lokaler för förlossnings- och barnsjukvård

Våren 2014 startar om- och nybyggnad av lokaler för förlossnings- och barnsjukvård vid Skaraborgs Sjukhus. Lokalerna anpassas till modern hälso- och sjukvård där vårdmiljö, arbetsmiljö och patientsäkerhet står i fokus, liksom möjligheter för familjen att vara tillsammans under vårdtiden.

Arbetet görs i etapper och allt beräknas vara färdigt att tas i bruk 2016. I det nya huset kommer all öppenvård för barn och ungdomar att inrymmas, liksom lekterapi. Här kommer också BB och neonatalvård att ligga. I den befintliga byggnaden placeras barnmedicinsk slutenvård, förlossning och mottagning för specialistmödravård, ultraljud och BB/neonatalvård i hemmet.



Den nya byggnaden är formad med utgångspunkt i sjukhusets befintliga grundstruktur och har släta, ljusa betongfasader. Nybyggnationen ansluter till befintlig byggnad via Röda gatan i entréplanet (plan 2).



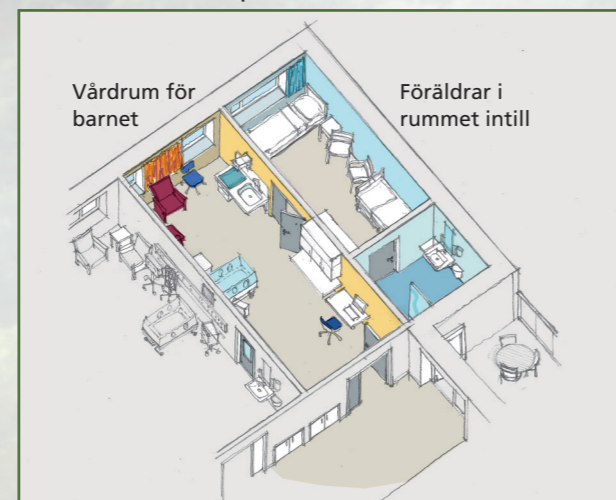
Patienter och besökare till barn- och ungdomssjukvården möts av ett rymligt väntrum och en reception för öppenvården. Härifrån nås även BB och neonatalvård (nyföddhetsvård) på plan 3.



Patienter till förlossningen anländer via en ny och välkomnande entré på sjukhusets södra sida.



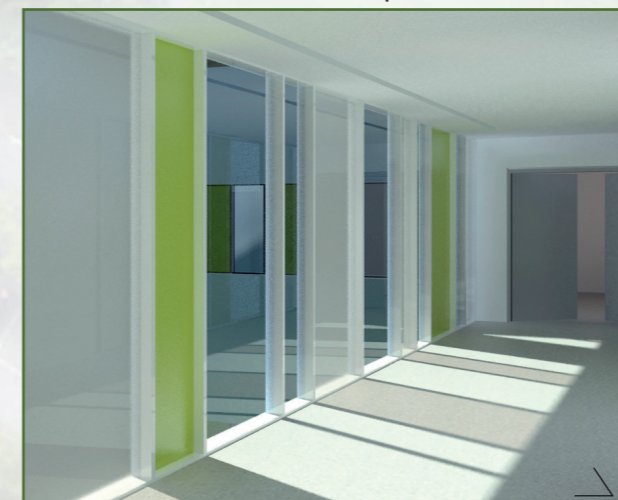
Vårdrum där det sjuka nyfödda barnet kan vårdas utan att separeras från sina föräldrar.



Förlossningsrum med möjlighet för familjen att stanna en kortare tid efter förlossningen.



Glasgångarna mellan huskropparna binder ihop vårdverksamheten i de båda planen.



För att värna om patientsäkerheten kommer särskilda vådrum för infektionskänsliga patienter och patienter med luftburen smitta att byggas. Dessa rum kan isoleras och nås via egen ingång utifrån.

På en av innergårdarna mellan det nya huset och befintlig byggnad skapas en uteplats/lekgård för lekterpin.

