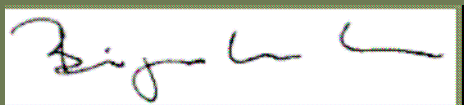


# Förtätad månadsrapport september 2010 Skaraborgs Sjukhus

SKARABORGS SJUKHUS



Birgitta Molin-Mellander

## Sammanfattning

Den minskning av antalet anställda som startade under hösten 2009 har nu fasats ut och personalvolymen är nu på ungefär samma nivå som föregående år. Effekter av genomförda åtgärder ses bland annat som minskad slutenvård och ökat antal besök. Antalet väntande över 90 dagar minskar både för besök och behandling genom extra insatser inom sjukhuset och genom köp vårdtjänster. Uppföljning sker veckovis för att

säkra att handlingsplaner finns för att nå målet vård utan onödig väntan.

Resultatet för perioden är +7,8 miljoner kronor. I resultatet ingår extra ersättningar med x miljoner kronor. Totalt bedöms produktionsvolymen och därmed vårdersättning uppnås för helåret. Prognosen för året kvarstår som ett nollresultat.

Personalvolymens förändring jämfört med föregående år påverkas av ett ökat behov av semestervikarier. Detta innebär att förändringen mellan åren minskat till -191 anställda. Totala sjukfrånvaron är fortfarande något lägre än föregående år.

Förändring personalvolym	Sept 09	Sept 10	Diff
Anställda	4 317	4 357	40
Årsarbetare	4 042	4 048	6
Nettoårsarbetare	3 579	3 564	-15

Antal väntande till besök har efter september minskat med drygt 1 000 patienter jämfört med samma period 2009. Måluppfyllelsegrad 80 procent. Antal väntande till behandlingar ligger på samma nivåer som 2009. Måluppfyllelsegrad 74 procent.

Antal väntande patienter	Sept 09	Sept 10
Mottagning		
- Totalt antal väntande	5 137	4 094
- Över garantitid	899	814
Behandling		
- Totalt antal väntande	1 528	1 514
- Över garantitid	475	395

Produktionen för somatisk slutenvård har minskat jämfört med motsvarande period föregående år. Detta ligger i linje med det processarbete som pågår i akutprocessen. Öppenvårdsbesöken har ökat jämfört med samma period 2009. Detta förklaras bland annat av kökortningsinsatser och ett ökat remissinflöde under våren.

Produktion	Jan-Sept 09	Jan-Sept 10	Förändr
Klinikvårdtillfällen	30 523	30 182	-341
Läkarbesök	125 642	129 537	3 895
Övriga besök*	91 698	91 235	-463

\* Övriga besök 2009 justerad för hörcentralen

Resultatet för perioden jan-sept är +7,8 miljoner kronor. Motsvarande period föregående år var resultatet -64,5 miljoner kronor.

Personalkostnaderna avviker mot budget med 50 miljoner kronor inklusive kostnad för bemanningsföretag, men detta vägs upp av en intäkt som överstiger budget med +60 miljoner kronor. I intäkten ligger ersättning för tillgänglighetsatsningar, omställningsbidrag, projektintäkter m.m. Periodens ackumulerade bruttokostnadsförändring är -1,2 procent. För året läggs en nollprognos.

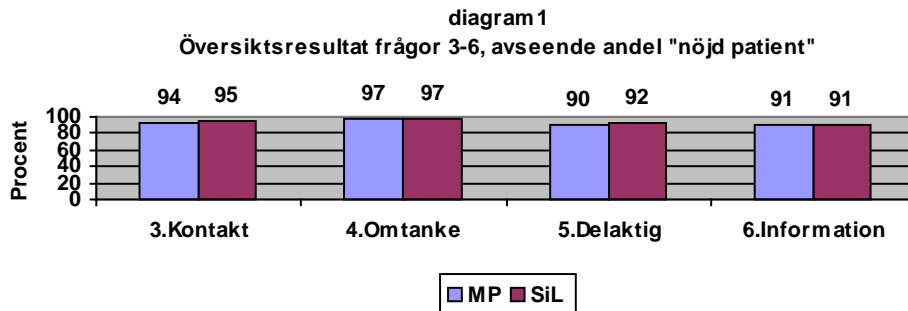
	Utfall Sept 10	Budget Sept 10	Utfall Sept 09	Prognos 2010	Budget 2010
Intäkter	2461,1	2401,7	2418,9	3310,8	3 230
Personalkostn	-1462,1	-1411,9	-1501,7	-1985,0	-1 910
Övr kostn	-991,2	-989,8	-981,7	-1325,8	-1 320
<b>Netto</b>	<b>7,8</b>	<b>0</b>	<b>-64,5</b>	<b>0</b>	<b>0</b>

## Patientenkät - intern

Skaraborgs Sjukhus har som tidigare år erbjudit sina kunder att under vecka 17 besvara en enkät där patienten har möjlighet att ge sin syn på vården i samband med sitt besök/vårdtillfälle. Patienten har förutom de frågor som ingår i enkäten, möjlighet att lämna kommenta-

rer.

I enkätundersökningen 2010 deltog område MP och område SiL, och antalet svar var 3 151. Svarsfrekvensen är inom Psykiatri 78 procent, Medicin 86 procent och Sjukhuset i Lidköping 88 procent.



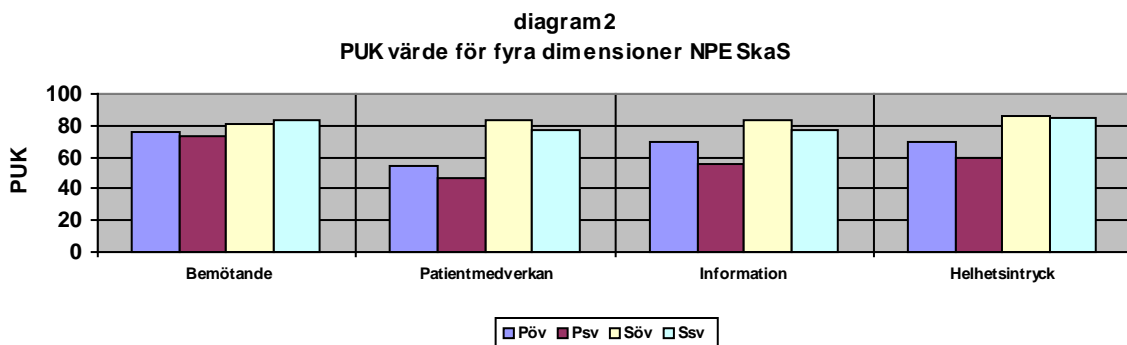
Exempel på enkätresultat där jämförelser mellan område MP och område SiL görs på fyra indikatorer (diagram ovan). Resultatet "som helhet nöjd patient" är inom verksamhetsområde MP 95 procent och område SiL 94 procent.

## Patientenkät - nationell

Skaraborgs Sjukhus, övriga Västra Götalandsregionen och stora delar av Sveriges Landsting har under våren deltagit i Nationell Patientenkät. Nationell Patientenkät är ett samlingsnamn för en serie mätningar av den patientupplevda kvaliteten inom vården.

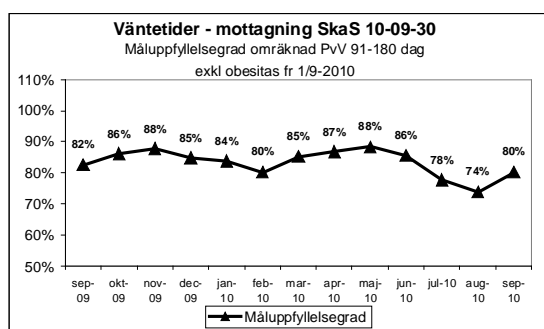
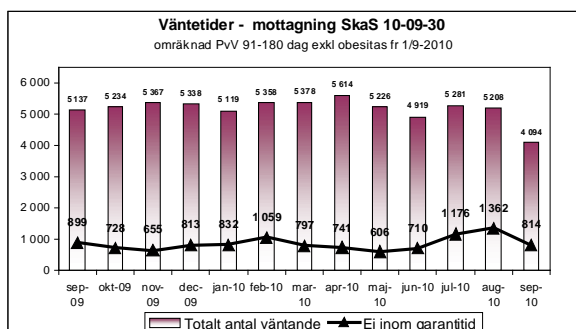
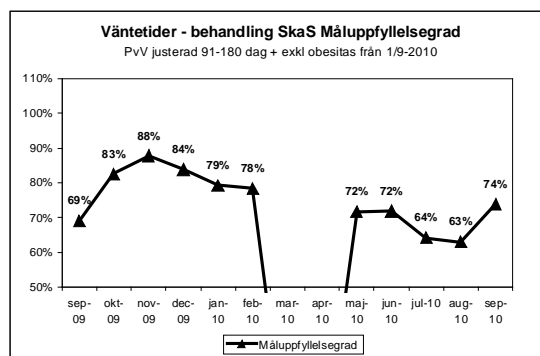
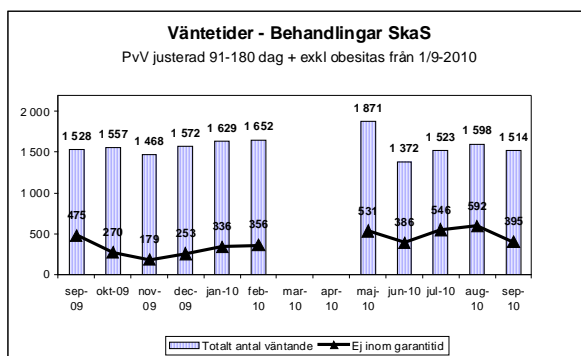
Indikator utför dessa mätningar på uppdrag av Sveriges Kommuner och Landsting (SKL). Metod och urval, enkät skickas hem till patient som under urvalsperioden har eller haft besök/vårdtillfälle, vid slutenvårdsenhet där urval är 100 och vid öppenvårdsenhet där urval är 200. Inom Västra Götalandsregionen är antal svarande 16 132 med svarsfrekvens 60,1 procent. Vid Skaraborgs Sjukhus är antal svar 2 677 med svarsfrekvens 62 procent.

De frågor som ingår i indikatorerna, bemötande, delaktighet, information, förtroende, upplevd nytta och rekommendera ska publiceras som offentliga resultat av Nationell Patientenkät. I frekvenstabeller redovisas samtliga frågor och svar för den aktuella undersökningen. I rapportgeneratorn finns möjlighet att se resultaten uppdelat per kön, korstabulering och ytterligare jämförelser och analys av frågorna. Under rubriken dimensioner sammanförs frågor som korrelerar med varandra, ett så högt värde som möjligt är eftersträvarsvärdt där max är 100. Jämförelser av fyra dimensioner för Psykiatrisk öppen/slutenvård och Somatisk öppen/slutenvård vid Skaraborgssjukhus (diagram 2). Resultaten är ett värdefullt underlag för fortsatt utvecklingsarbete.



(PUK = De relevanta svarsalternativen på varje fråga som är av positiv karaktär har laddats med ett värde på mellan 1 och 0,25 där 1 utgörs av det svarsalternativ med mest positiv laddning. Andelen svarande i respektive relevant alternativ har sedan multiplicerats med alternativt värde).

## Väntetider



### Väntande till besök

Totalt antal väntande patienter har minskat med knappt 1 200 patienter jämfört med augusti 2010. Jämfört med samma period 2009 har antal väntande minskat med drygt 1 000 patienter. Antal patienter väntande över garantitiden 90 dagar har minskat med drygt 500 patienter sedan augusti 2010 och är drygt 80 färre jämfört med september 2009. Måluppfyllelsegraden är något lägre, 80 procent, jämfört med 82 procent 2009. Hänsyn är tagen till förändring i regelverk kring patientvald väntan, PvV, vilket gör åren jämförbara.

### Väntande till behandling

Totalt antal väntande patienter efter september 2010 är i nivå med samma period 2009. Antal väntande över garantitiden före första april har justerats enligt nya regelverket för att vara jämförbart med 2010. Vid jämförelse är antalet väntande över garantitiden knappt 100 stycken färre än efter september 2009. Måluppfyllelsegraden för september 2010 är 74 procent.

Under våren infördes operationsplaneringssystemet Orbit varför det under dessa månader inte gick att söka ut antal väntande till behandlingar. Till och med mars 2010 fanns två garantitider, dels den vanliga på 90 dagar men också så kallad PvV<sup>1</sup> som tillät väntetid upp till 180 dagar. Garantitiden är nu 90 dagar för alla patienter och måluppfyllelsegraden<sup>2</sup> beräknas utifrån detta.

### Målrelaterad ersättning

Avstämning för målrelaterad ersättning enligt överenskommelsen med hälso- och sjukvårdsnämnden sker

<sup>1</sup> PvV = Patientvald väntan

<sup>2</sup> Måluppfyllelsegrad = antal patienter som väntar **under** 90 dagar/totalt antal väntande

efter november. 92 procent måluppfyllelsegrad ger full ersättning. Ersättningen minskar i fallande skala och måluppfyllelse under 80 procent ger ingen ersättning. Avstämning av förstärkt vårdgaranti BUP sker sista oktober. Här krävs en måluppfyllelsegrad på minst 90 procent.

Avstämning för statlig kömiljardöverenskommelse sker på sammanlagt snitt av måluppfyllelsegraden september-december 2010. Lägsta måluppfyllelsegrad för ersättning är 80 procent.

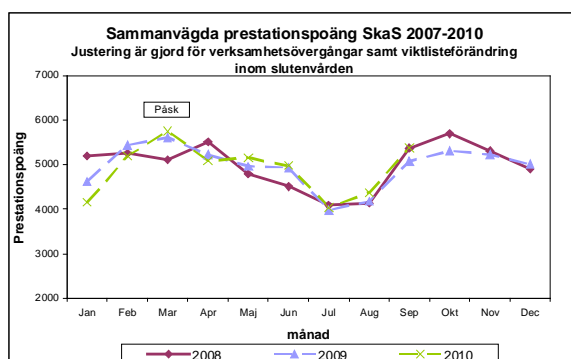
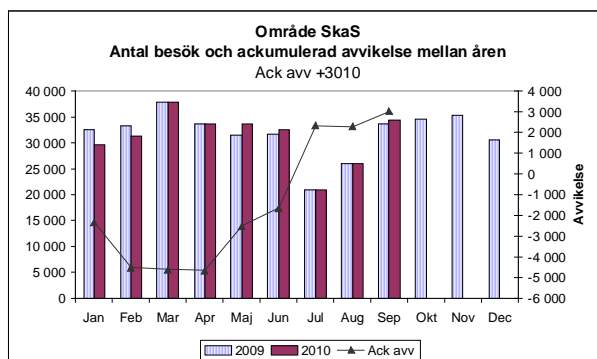
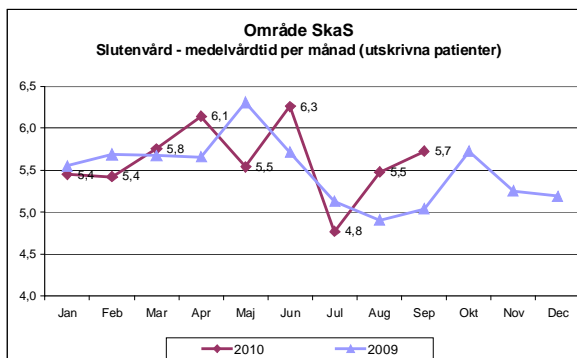
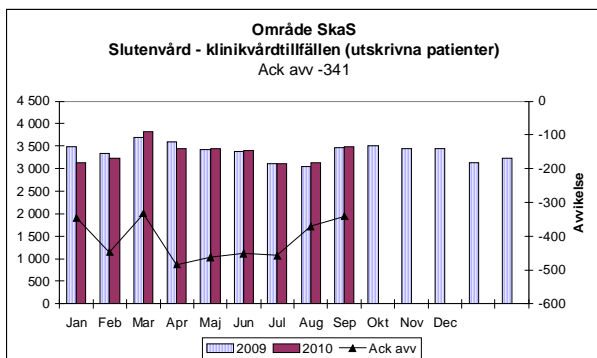
### Tillgänglighet

För att verksamheten ska kunna uppfylla kraven på vårdgaranti kommer ett antal åtgärder genomföras under hösten, bland annat köp av vårdtjänster och egna aktiviteter i form av kvällsmottagning och extra operationer. För att säkra processen för ny- och återbesök sker åtgärder i form av standardisering av produktionsplanering och samordning för tidbokning.

### Ledtider akutmottagning

Akutmottagningen i Lidköping har de senaste sex månaderna klarat måltalet för Tid Till Triage, totalt för SkaS är måluppfyllelsen 84 procent i september. För Total Genomloppstid har måltalet 90 procent inom 300 minuter uppfyllts hela året, men problem finns med att nå Tid Till Läkare, där endast 74 procent av patienterna är inom måltalet.

## Produktion



### Slutenvård

Antalet vårdtillfällen inom den somatiska slutenvården är cirka 340 färre än 2009 års periodutfall. Detta ligger i linje med det processarbete som ingår i akutprocessen samt den minskning av antalet vårdplatser som genomförts i samband med effektiviseringsarbetet.

Under september månad har den genomsnittliga vårdtiden (5,7 dagar) varit högre jämfört med 2009 (4,9 dagar). En delförklaring till detta är minskningen av antalet korta vårdtillfällen.

Inom barn- och ungdomspsykiatri ses en minskning av antalet vårdtillfällen med 51 stycken (60 procent). Förklaringen är det ändrade arbetssättet som håller på att införas, där patienterna i stället för att skrivas in i slutenvård erbjuds vårdkontakter i dagvård, mobila team, mellanvård och öppenvård. Beredskapsteamet som tar emot patienter på jourtid har också minskat behovet av slutenvård.

### Öppenvård

Under våren minskade antalet besök kraftigt jämfört med föregående år. En del av förklaringen till detta var verksamhetsövergång av hör- och syncentraler (2 300 besök). Sedan våren har produktionen varit hög och nu är antalet besök cirka 3 000 fler än efter september 2009. Ökningen av antal besök varierar mellan specialiteterna och

förklaringen är bland annat kökörtningssatsningar (ökning), processarbete (minskat återbesöken) och läkarbemanningen (både ökning och minskning).

### Remissflöde

Under våren har remissinflödet för planerad vård varit mycket högt och produktionen har fått anpassas för att möta detta.

Remissinflödet per månad jämfört med 2009 visas i nedanstående tabell. Totalt för året varierar inflödet för olika specialiteter där några har en ökning med 15 procent.

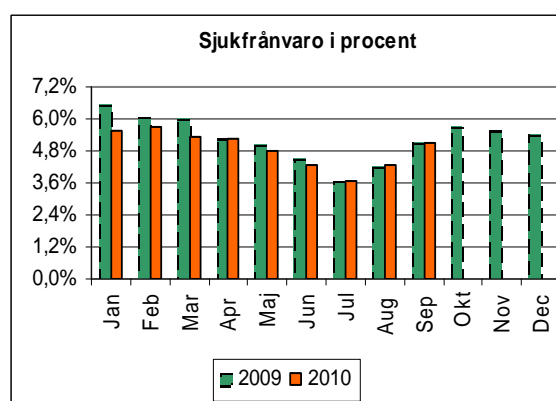
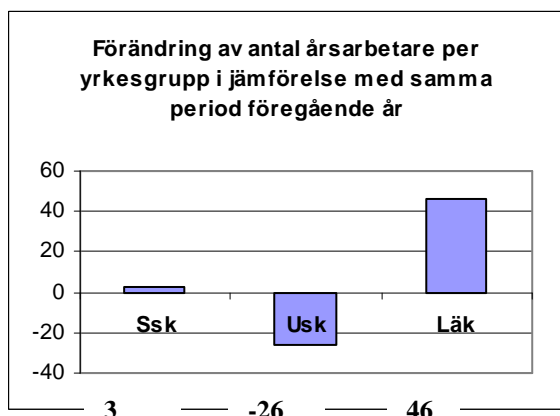
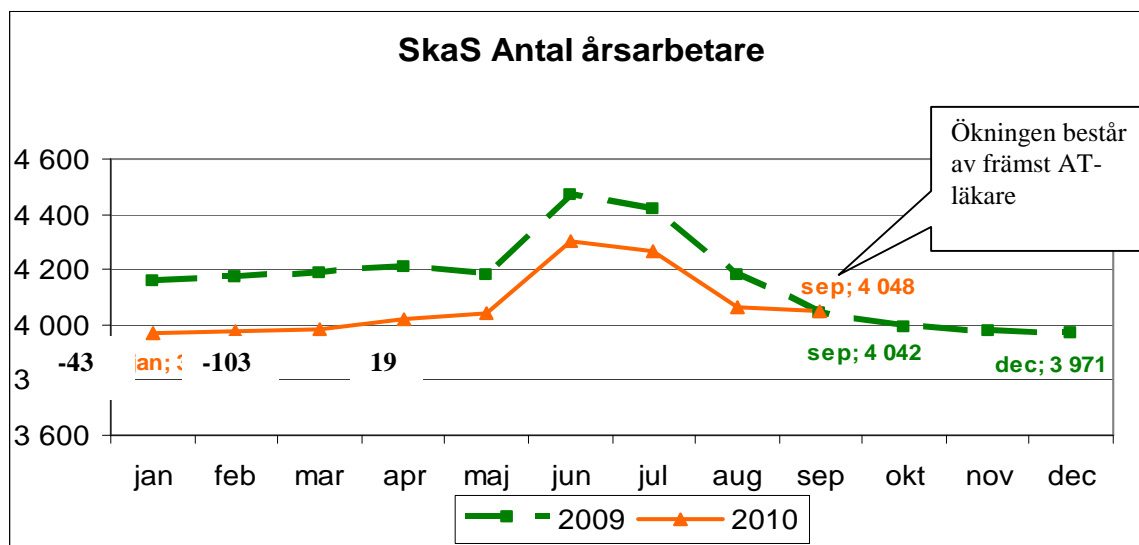
	jan	feb	mars	april	mai	juni	juli	aug	sept	total
Förändring remissinflöde	-6%	-3%	0%	8%	10%	5%	-1%	7%	0%	2%

Under åren har remissinflödet ökat och speciellt ses denna ökning från vårdcentralerna efter införandet av VGPV. För akutmottagningen finns en ökning av antalet patienter med cirka 7 procent, även detta kopplat till VGPV.

### Sammanvägda prestationer

De sammanvägda prestationspoängen för perioden är något lägre än föregående års. Prognosen utgår från en fortsatt hög produktion under hösten och de sammanvägda prestationspoängen för helår motsvarar budget, 59 000 poäng.

Personal



Personal

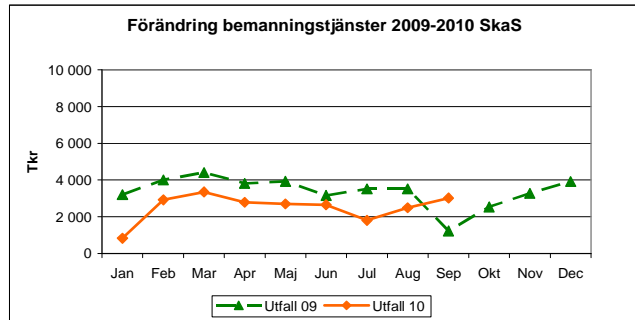
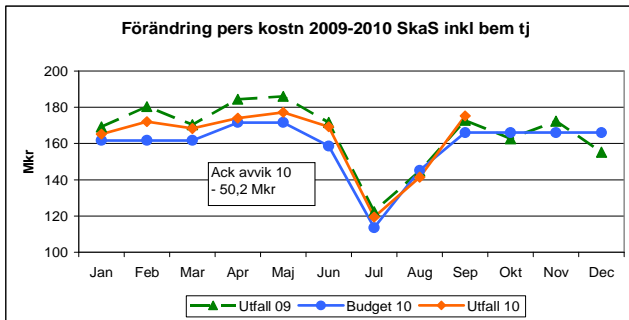
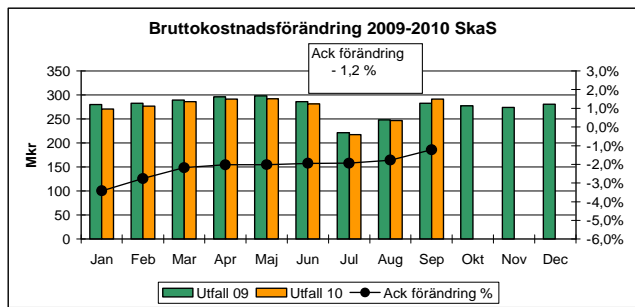
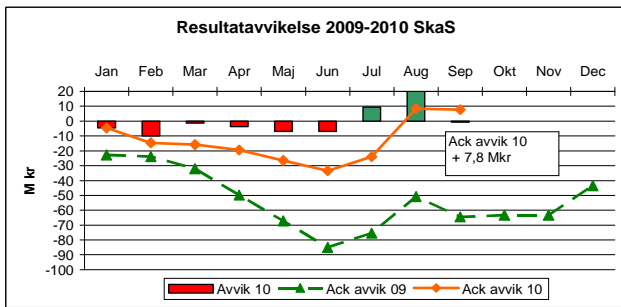
Det råder sedan maj 2009 anställningsstopp vid sjukhuset och ett personalomställningsarbete pågår i syfte att minska antalet tillsvidareanställda. Antalet tillsvidareanställda årsarbetare har minskat med 74 i jämförelse med samma månad föregående år medan antalet visstidsanställda samt timavlönade har ökat med 60 respektive 20 årsarbetare. Totalt har antalet årsarbetare ökat med 6 i jämförelse med samma månad föregående år.

Vid jämförelse av antal årsarbetare per yrkesgrupp har antalet undersköterskor minskat medan sjuksköterskor och läkare ökat. Ökningen av antalet läkare beror främst på en ökning av AT-läkare (38,5 årsarbetare).

Fortsatt är sjukfrånvaron på en låg nivå jämfört med tidigare år. Den totala sjukfrånvaron är i nivå med samma månad föregående år. I september har den långa sjukfrånvaron (>15 dagar) minskat medan den korta sjukfrånvaron (1-14 dagar) ökat i jämförelse med samma period föregående år.

Arbetet med bemanningsstrategin för Skaraborgs Sjukhus fortgår med syfte att uppnå en patient- och processororienterad bemanning. Bemanningen ska ytterligare fokuseras mot verksamheternas processer och patienternas behov. En plan är under utarbetande för utveckling av SkaS bemanningsteam för att ytterligare kunna stödja verksamhetens kompetensbehov när den egna bemanningen inte räcker till.

## Ekonomi



### Analys ekonomi

Kravet på en budget i balans har krävt åtgärder motsvarande drygt 100 miljoner kronor under 2010. Arbetet med att ta fram åtgärdsplaner startade hösten 2009 utifrån SkaS 10-punktsprogram för en verksamhet i balans. Större delen av åtgärderna påverkar personalvolymen. Exempel på åtgärder är minskning av vårdplatser och anpassning till bemanningstal 1,3 på vårdavdelningar.

Resultatet för perioden jan-sep är + 7,8 miljoner kronor. Motsvarande period föregående år var resultatet - 64,5 miljoner kronor. Periodens ackumulerade bruttokostnadsförändring mellan 2009 och 2010 uppgår till - 1,2 procent. Trots något minskad produktionsvolym både inom slutenvård och för besök jämfört med 2009 bedöms volymer och ersättning enligt vårdöverenskommelsen uppnås för helåret.

Intäkterna för sålda medicintekniska- och röntgentjänster är lägre jämfört med samma period föregående år. Avvikelsen mot föregående år och mot budget beror till största delen på den regiongemensamma prislistan för VGPV och att radiologin har genomfört byte av patientadministrativt system under våren. Fakturerade statsbidrag gör att utfallet totalt för försäljning av material, varor och tjänster ändå visar ett överskott jämfört med budget. Avvikelsen för övriga intäkter kan hänföras till att sjukhuset nu har erhållit kompensation för den regiongemensamma prislistan för VGPV och för omställningsarbete, samt ägarstöd för kompetensutveckling, effektivisering och kvalitetsutveckling.

Den ackumulerade personalkostnaden inklusive bemanningstjänster för perioden avviker negativt mot budget med 50,2 miljoner kronor. Avvikelsen förklaras framför allt av att planerade effektiviseringsåtgärder ännu inte

genomförts eller endast ger delårseffekt på resultatet 2010. En del av avvikelsen täcks av intäkter för fakturerade tjänster och projektintäkter. Dessutom har utbetalning av flexsaldo skett med cirka 4 miljoner kronor i februari i samband med anpassning till förändrade flexavtal.

Kostnaderna för köpt garanti- och valfrihetsvård uppgår till 32,5 miljoner kronor vilket är en ökning med 7 miljoner kronor vid jämförelse med föregående år. Kostnaden för garantivård ligger på samma nivå som 2009. En förskjutning av kostnaden har skett från ortopedi till ögonsjukvård. Kostnadsökningen för valfrihetsvården uppgår till 7 miljoner kronor. Ökningen är främst kopplad till köpta obesitas- och ryggoperationer.

Kostnaden för receptläkemedel har ökat med 0,9 procent, kostnaden för rekvisitionsläkemedel har ökat med 4 procent. För läkemedel totalt ligger kostnadsutvecklingen inkl rabatter på 2 procent och läkemedelsbudgeten bedöms vara i balans. Det stora budgetöverskottet beror till stor del på patentutgångar under 2009 och 2010, främst inom kirurgi och urologi.

För året läggs en nollprognos. I resultatet ingår tillfälliga intäkter i form av omställningsbidrag och ägarstöd för kompetensutveckling, effektiviseringar och kvalitetsutveckling. Kompensation har erhållits för minskade intäkter till följd av regiongemensam prislista för vissa radiologiundersökningar. Under hösten kommer vi att se ökade kostnader för köpt vård och tillgänglighetssatsningar. Prognosen baseras på att arbetet med planerade besparingsåtgärder och effektiviseringar fortgår enligt plan, att löneavtalet inte överstiger budgeterad nivå och att vårdintäkter erhålls i nivå med överenskommelserna.

## Bilaga 1. Tabellbilaga ekonomi 100101-100930

Resultaträkning	Periodens utfall				Helårsresultat			
	Utfall	Budget	Utfall	Avvikelse	Prognos	Budget	Utfall	Avvikelse
	t.o.m.	t.o.m.	t.o.m.	utfall-budget	per	t.o.m.	t.o.m.	prognos/ budget
Utfall samt helårsbedömning	1009	1009	0909	1009	1009	1012	0912	
	mnkr	mnkr	mnkr	mnkr	mnkr	mnkr	mnkr	mnkr
Patientavgifter	43,8	40,5	38,1	3,3	60,0	54,0	52,4	6,0
Såld vård internt	2 253,7	2 243,0	2 265,6	10,7	3 018,1	3 018,1	3 042,2	0,0
Såld vård externt	22,7	25,1	24,0	-2,4	33,4	33,4	31,6	0,0
Försäljning av material, varor och tjänster	51,9	44,3	48,6	7,6	69,0	59,0	73,7	10,0
Övriga intäkter	89,1	49,0	42,5	40,1	130,3	65,3	72,5	65,0
<b>Verksamhetens intäkter</b>	<b>2 461,1</b>	<b>2 401,7</b>	<b>2 418,9</b>	<b>59,4</b>	<b>3 310,8</b>	<b>3 229,8</b>	<b>3 272,4</b>	<b>81,0</b>
Personalkostnader	-1 439,6	-1 411,9	-1 470,9	-27,7	-1 955,0	-1 910,0	-1 951,4	-45,0
Inhyrd personal, bemanningsföretag	-22,5	0,0	-30,8	-22,5	-30,0	0,0	-40,5	-30,0
Köpt vård	-45,3	-21,8	-37,2	-23,6	-55,0	-29,0	-54,8	-26,0
Läkemedel (inkl. dosdispensering)	-289,7	-311,3	-293,8	21,5	-395,0	-415,0	-394,2	20,0
Lokalkostnader	-157,4	-125,6	-154,5	-31,8	-167,5	-167,5	-206,3	0,0
Material, varor och tjänster	-450,9	-481,7	-452,3	30,8	-642,3	-642,3	-608,7	0,0
Avskrivningar	-42,5	-43,5	-39,0	1,0	-58,0	-58,0	-52,4	0,0
<b>Verksamhetens kostnader</b>	<b>-2 448,0</b>	<b>-2 395,7</b>	<b>-2 478,5</b>	<b>-52,2</b>	<b>-3 302,8</b>	<b>-3 221,8</b>	<b>-3 308,2</b>	<b>-81,0</b>
Regionbidrag	0,0	0,0	0,0	0,0	0,0	0,0	0,0	0,0
Finansiella intäkter/kostnader m.m.	-5,3	-6,0	-5,0	0,7	-8,0	-8,0	-7,6	0,0
<b>Resultat</b>	<b>7,8</b>	<b>0,0</b>	<b>-64,5</b>	<b>7,8</b>	<b>0,0</b>	<b>0,0</b>	<b>-43,4</b>	<b>0,0</b>

## Balans- och resultaträkning samt kassaflödesanalys

Resultaträkning	Not	Utfall 1009	Utfall 0909
Verksamhetens intäkter		2 461 128	2 418 937
Verksamhetens kostnader		-2 405 497	-2 439 485
Avskrivningar och nedskrivningar		-42 476	-38 969
Verksamhetens nettokostnader		13 153	-59 517
Finansnetto		-5 326	-5 023
<b>Årets resultat</b>		<b>7 827</b>	<b>-64 540</b>

Balansräkning	Not	Utfall 1009	Utfall 0912
<b>Anläggningstillgångar</b>			
- maskiner och inventarier		246 839	232 955
- pågående investeringar		1 488	-280
Finansiella anläggningstillgångar		0	0
<b>Summa anläggningstillgångar</b>		<b>248 327</b>	<b>232 675</b>
<b>Omsättningstillgångar</b>			
Förråd		6 358	6 529
Kortfristiga fordringar		101 763	83 082
Likvida medel		161 032	147 367
<b>Summa omsättningstillgångar</b>		<b>269 153</b>	<b>236 978</b>
<b>Summa tillgångar</b>		<b>517 480</b>	<b>469 653</b>
<b>Eget kapital</b>			
Eget kapital		-43 449	-39 135
Bokslutsdispositioner		43 446	39 135
Årets resultat		7 827	-43 446
<b>Summa eget kapital</b>		<b>7 824</b>	<b>-43 446</b>
<b>Skulder</b>			
Långfristiga skulder		172 716	208 326
Kortfristiga skulder		336 940	304 773
<b>Summa skulder</b>		<b>509 656</b>	<b>513 099</b>
<b>Summa eget kapital, avsättningar och skulder</b>		<b>517 480</b>	<b>469 653</b>

Kassaflödesanalys	Not	Utfall 1009	Utfall 0912
<b>Löpande verksamhet</b>			
Årets resultat		7 827	-43 446
Avskrivningar inklusive nedskrivningar		42 476	52 372
<b>Kassaflöde från löpande verksamhet före förändring av rörelsekapital</b>		<b>50 303</b>	<b>8 926</b>
<b>Förändring av rörelsekapital</b>			
Ökning-/minskning+ av förråd		171	7 219
Ökning-/minskning+ av kortfristiga fordringar		-18 681	35 749
Ökning+/minskning av kortfristiga skulder		32 167	27 365
<b>Kassaflöde från löpande verksamhet</b>		<b>63 960</b>	<b>79 259</b>
<b>Förändring av eget kapital</b>		<b>-3</b>	<b>0</b>
<b>Investeringsverksamhet</b>			
Investeringar		-58 129	-71 213
Anläggningstillgångar överfört mellan enheter		0	1 146
<b>Kassaflöde från investeringsverksamheten</b>		<b>-58 129</b>	<b>-70 067</b>
<b>Finansieringsverksamhet</b>			
Ökning+/minskning- av långfristiga skulder		-35 610	-30 196
Erhållna/lämnade bokslutsdispositioner		43 446	39 135
<b>Kassaflöde från finansieringsverksamheten</b>		<b>7 836</b>	<b>8 939</b>
<b>ÅRETS KASSAFLÖDE</b>		<b>13 664</b>	<b>18 131</b>
Ingående likvida medel och kortfristiga placeringar		147 367	129 243
Utgående likvida medel och kortfristiga placeringar		161 032	147 367
<i>Förändring av likvida medel</i>		<i>13 665</i>	<i>18 124</i>
<b>Differens</b>		<b>1</b>	<b>-7</b>



# Månadsrapport september 2010

Tabellbilaga, personal sep 2010

Antal utförda timmar per prestationspoäng	
september 2009	103,3
2009	99,1
september 2010	97,2

Antal utförda timmar per prestationspoäng	
ack sep 2009	99,0
2009	99,1
ack sep 2010	96,5

Utförd tid	Utförda timmar	Utförd tid/ total tid
september 2010	530 670	74,1%
september 2010	522 726	73,6%
avvikelse	-7 944	-0,5%

Utförd tid	Utförda timmar	Utförd tid/ total tid
ack sep 2009	4 424 462	67,9%
ack sep 2010	4 258 196	67,3%
avvikelse	-166 266	
avv i procent	-3,8%	-0,5%

Medellön	Män	Kvinnor	Totalt
2009-09-31	36 056	25 405	27 333
2010-09-31	36 103	25 519	27 486
avvikelse	47	114	153

Sjukfrånvaro	Lång (15 -> dagar)		Kort (1-14 dagar)	
	Män	Kvinnor	Män	Kvinnor
september 2010	1,4%	3,5%	1,1%	2,3%
september 2010	1,2%	3,1%	1,3%	2,6%
avvikelse	-0,2%	-0,4%	0,2%	0,3%

Anställda	TV	VT	Tim	Totalt	TV, Kvinnor	TV, Män
2009-09-31	3 986	222	109	4 317	3 273	713
2010-09-31	3 890	291	176	4 357	3 197	693
avvikelse	-96	69	67	40	-76	-20

Årsarbetare	TV	VT	Tim	Totalt	TV, Kvinnor	TV, Män
2009-09-31	3 803	210	29	4 042	3 105	698
2010-09-31	3 729	270	49	4 048	3 048	681
avvikelse	-74	60	20	6	-57	-17

Nettoårsarbetare	TV	VT	Tim	Totalt	TV, Kvinnor	TV, Män
2009-09-31	3 349	201	29	3 579	2 693	656
2010-09-31	3 252	263	49	3 564	2 618	634
avvikelse	-97	62	20	-15	-75	-22