

Pulsen



Skaraborgs Sjukhus

Juni 2007

SiF:s nya servicecentrum mötespunkt på sjukhuset

Måndagen den 28 maj invigdes SiF:s nya servicecentrum med restaurang, sjukhusbibliotek, konferenscentrum, bokningscentral och driftservicefunktioner som likt ett nav ska binda samman de olika verksamheterna vid Sjukhuset i Falköping.

Sjukhusdirektör Birgitta Molin-Mellander och Berit Otterberg, sjukhusansvarig i Falköping, invigde centrumet och sedan fick de närvarande vandra runt och se lokalerna. Restaurangen bjöd dagen till ära sina lunchgäster på dessert.



Måns Gustavson, lokalansvarig på SkaS och Leif Mårtensson, enhetschef för Driftservice uppvaktar med ett blomsterarrangemang.



Sjukhusdirektören för SkaS, Birgitta Molin-Mellander och sjukhusansvarig i Falköping, Berit Otterberg invigde tillsammans SiF:s nya servicecenter.

De olika specialiteterna vid SiF är spridda i många hus med somatiska verksamheter i en del av området och psykiatri i en annan. Genom att samla gemensamma servicefunktioner till en centralt belägen plats, har man nu lyckats skapa en mötespunkt, främst för personal och verksamheter, men även för patienter och besökare.

I det nybyggda servicecentrumet har restaurang och sjukhusbibliotek, konferenslokaler, bokningscentral, vaktmästeri och postservice samlats till ett servicecentrum som binder samman sjukhuset. I nära anslutning är dessutom sjukhuskyrkan belägen, liksom fackförbundens expeditioner.

Sjukhusdirektören har ordet...

Våren har passerat och sommaren har gjort sitt intåg, förhoppningsvis med värme och långa lediga dagar i solen.

Sommaren på ett sjukhus är alltid präglad av balansen mellan ledighet och hårt arbete. Möjligheten att klara verksamheten under semesterperioden är helt beroende av alla medarbetares engagemang, möjlighet och vilja att lösa bemanningen. Jag vill tacka särskilt för den lojalitet jag har upplevt här på SkaS i det sammanhanget.

Nu finns vår nya ledningsorganisation med verksamhetschefer och enhetschefer på plats och hela chefsgruppen har hunnit träffas under en dag för att tala om uppdraget som chef, vår vision och de strategiska målen. Det var en rolig och utvecklande dag och vi planerar för att vi skall kunna träffas minst en gång per termin. Min förhoppning är att diskussionerna om hur vi kan arbeta för att nå målet "God vård i utveckling" fortsätter på alla arbetsplatsträffar. Det är också viktigt att alla känner ett stöd i arbetet med offensiv verksamhetsutveckling.

På följande sidor presenterar vi hela vår organisation med områden, verksamheter, enheter och alla de chefer som nu är tillsatta.



En riktigt skön och trevlig sommar önskar jag alla medarbetare!

Birgitta Molin-Mellander
Sjukhusdirektör

Möte med cancer-sjuksköterskor i USA

Kicki Claesson på onkologimottagningen i Lidköping kombinerar kliniskt arbete med doktorandstudier. Hennes forskningsområde handlar om sexualitet och cancer.

Nyligen gjorde hon en resa till USA för forsknings- och erfarenhetsutbyte med cancersjuksköterskor på Baptist Memorial Hospital i norra Mississippi. Kliniken är en av USA:s modernaste cancerkliniker. Med ett upptagningsområde lika stort som SkaS diagnostiserar, strål- och cytostatikabehandlar man så gott som alla vuxna cancerpatienter i regionen.

Läs mer om hennes erfarenheter på FoU-centrums startsida under Nyheter.

Lekterapi får en egen dag

Den 21 maj firade lekterapeuter i hela landet Lekterapiens dag för första gången. Lekterapiens dag blir ett årligen återkommande evenemang.



Lekterapiens roll

Lekterapi är en pedagogisk verksamhet som, enligt skollagen, skall finnas för alla barn och ungdomar när de vistas på sjukhus. Lekterapeuter är förskollärare, fritidspedagoger och specialpedagoger.

Lekterapien skall

- utgå från det friska hos barn och ungdomar och ge möjlighet till utveckling genom lek och skapande, samvaro och samtal.
- ge barn och ungdomar möjlighet till pedagogisk förberedelse, bearbeta upplevelser och hämta kraft i samband med sjukhusvistelsen.
- utgöra en frizon på sjukhuset.
- i samarbete med vårdpersonal stödja syskon och föräldrar.
- värna om en barn- och ungdomsvänlig miljö på sjukhus.
- förmedla barnperspektiv i vården.

Vill du veta mer?

Hör av dig till Inga Bergman, ankn 322 16.

Från sjukhusstyrelsens sammanträde 31 maj

SkaS opolitiska styrelse höll sitt tredje sammanträde den 31 maj. På föredragningslistan stod, förutom sjukhusdirektörens information till styrelsen, månadsrapport per april, förslag om investering i MR-kameror, förlängning av avtal om laboratorietjänster samt representation i politiska samverkansgrupper för närsjukvården och Kvalitetsforum SkaS.

Månadsrapport

Sjukhusstyrelsen godkände den månadsrapport som presenterades per den 30 april. I rapporten presenteras sjukhusets resultat utifrån regelbundet återkommande rubriker/områden: Vårda – akut och planerat; Samverkan och kommunikation; Utbildning och utveckling; Ekonomi samt Medarbetare/lärande.

Ekonomisk rapport

Det ekonomiska resultatet för SkaS visar på en fortsatt hög kostnadsnivå och en budgetavvikelse på minus 10 miljoner kronor efter att sjukhuset har använt eget kapital för bl a införande av datoriserad patientjournal.

Inom samtliga områden pågår åtgärder för att nå budgetbalans, t ex genomgång av läkemedelsförskrivning och sortimentsanalys, översyn av arbetscheman, anställningsrestriktioner och fortsatt fokus på kvalitetsbristkostnader.

När vårdgarantin har uppnåtts förväntas även ett minskat behov av köpta vårdtjänster.

Vårdgaranti och tillgänglighet

Sedan den nationella vårdgarantin infördes i november 2005 har SkaS minskat antalet patienter som väntat mer än 90 dagar på ett första planerat läkarbesök med 74 procent.

Flera områden, bl a öron, ortopedi och hud, har under våren arbetat med extramottagningar för att klara vårdgarantins krav.

Rutinerna för arbetet med vårdgaranti och valfrihetsvård har effektiviserats och vi beräknar därigenom att kunna minska antalet köpta vårdtjänster.

Representation i närsjukvården

Sjukhusstyrelsen beslutade att utse representanter från sjukhusstyrelsen till de politiska samverkansgrupperna

inom de fyra närsjukvårdsområdena. I samverkansgrupperna ingår även ledamöter från hälso- och sjukvårdsnämnderna, primärvårdsstyrelsen, samt från kommunernas nämnder/styrelser.

Samrådsgrupp för patientupplevd kvalitet

Styrelsen utsåg representanter till Kvalitetsforum vid Skaraborgs Sjukhus. Kvalitetsforum är styrelsens interna samrådsgrupp för patientupplevd kvalitet. I gruppen ingår representanter för styrelsen samt chefsjuksköterska Lisbeth Carlsson.

Investering i MR-kameror

Styrelsen godkände investering i tre nya MR-kameror. Idag finns två MR-kameror inom SkaS, en från 1994, placerad på KSS och en i Falköping från 1997. Enligt förslaget skall två av de nya kamerorna placeras på Kärnjukhuset i Skövde och en på Sjukhuset i Lidköping.

Den största nyttan för patienterna består främst i förbättrade diagnostikmöjligheter och att metoden är en icke strålningsgivande undersökning. Utvecklingen inom MR-diagnostiken har inneburit att undersökningar med ny utrustning dessutom mer än halverar undersökningstiden, vilket innebär att fler patienter kan undersökas och undersökningen tar kortare tid för den enskilde patienten.

SkaS kommer att ansöka om att få använda regionens alternativa investeringsmodell för att finansiera investeringen samt ansöka om full finansiering för driftkostnaderna hos hälso- och sjukvårdsnämnderna i Skaraborg.

Förlängt laboratorieavtal

Sjukhusstyrelsen beslutade att förlänga entreprenörsavtal med Capio Diagnostik AB gällande laboratorietjänster.

Ledningsorganisation Skaraborgs Sjukhus

Organisations- och chefsstruktur

Områden – områdeschefer

- SkaS har delats in i fyra områden samt Sjukhuset i Lidköping
- Områden leds av områdeschefer
- SiL leds av en sjukhuschef

Verksamheter – verksamhetschefer

- Varje område är indelat i verksamhetsområden.
- Verksamhetsområden leds av verksamhetschefer

Vårdenheter/motsvarande – enhetschefer

- Varje verksamhetsområde är indelat i vårdenheter/motsvarande
- Vårdenheter/motsv leds av enhetschefer

Sjukhusledning

Sjukhusdirektör:
Birgitta Molin-Mellander

Stab

Stabschef Jonas Johansson
Ekonomichef Eva Sundström
Personalchef (tf) Gunnar Älvestam
Utvecklingschef Svante Lifvergren
Chefläkare Anders Hagman
Chefsjuksköterska Lisbeth Carlsson

Strategisk ledningsgrupp SkaS

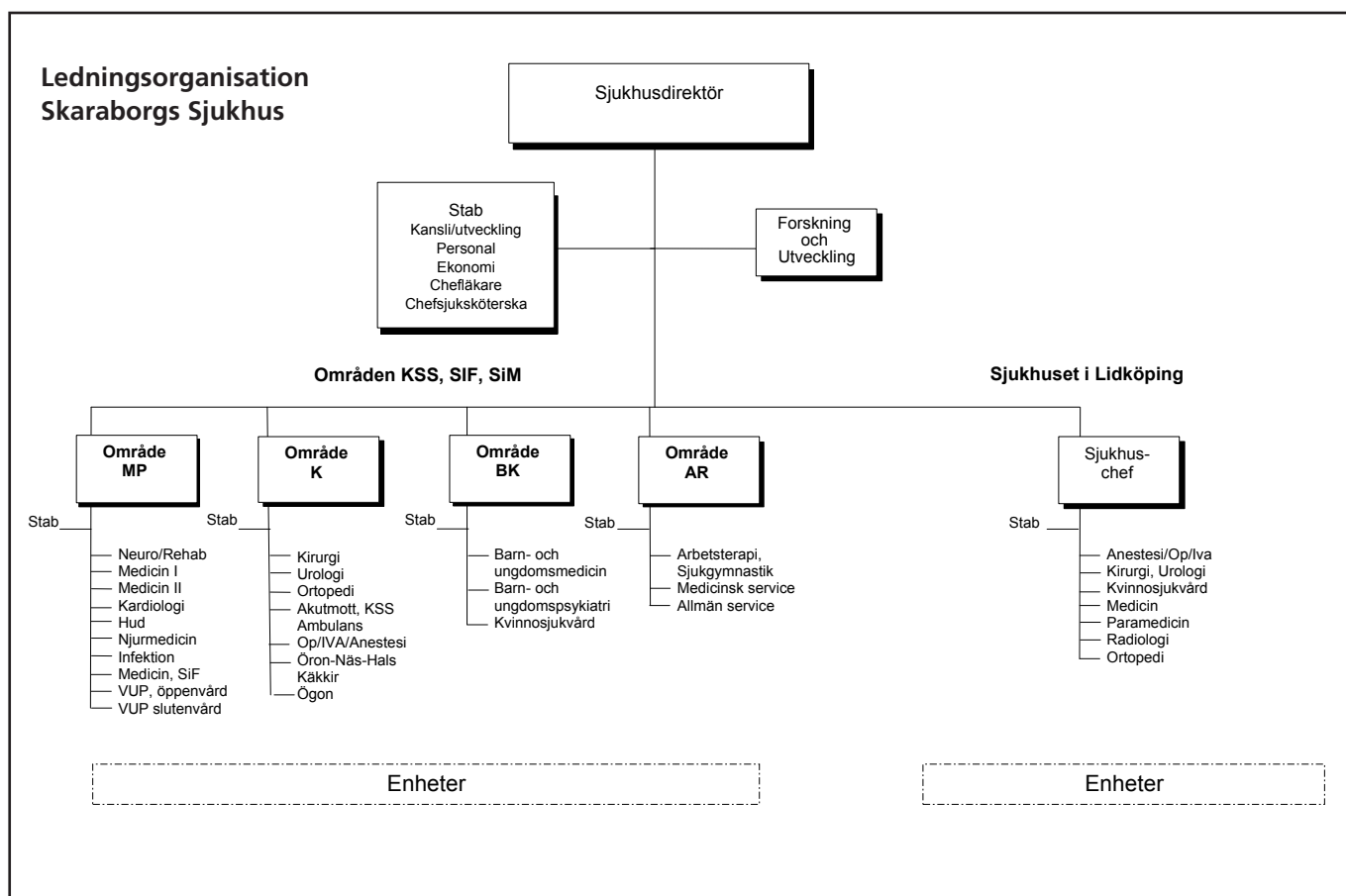
Sjukhusdir Birgitta Molin-Mellander
Stabschef Jonas Johansson
Utvecklingschef Svante Lifvergren
Ekonomichef Eva Sundström
Personalchef (tf) Gunnar Älvestam
Områdeschef Stefan Håkansson (MP)
Områdeschef Roland Hansson (K)
Områdeschef Sonja Kvint (B/K)
Områdeschef Els-Marie Raupach (AR)
Chefläk KSS, SiF, SiM Anders Hagman
Sjukhuschef SiL Owe Gustavsson
Chefläkare SiL Stellan Dahlin

Ledningsgrupp KSS, SiF, SiM

Sjukhusdir Birgitta Molin-Mellander
Stabschef Jonas Johansson
Områdeschef Stefan Håkansson (MP)
Områdeschef Roland Hansson (K)
Områdeschef Sonja Kvint (B/K)
Områdeschef Els-Marie Raupach (AR)
Utvecklingschef Svante Lifvergren
Ekonomichef Eva Sundström
Personalchef (tf) Gunnar Älvestam

Ledningsgrupp SiL

Sjukhuschef Owe Gustavsson
Chefläkare Stellan Dahlin
Verks chef Ortopedi Per-Åke Ericsson
Verks chef Kirurgi Hans Forsberg
Bitr verks chef Kirurgi Carina Karlsson
Verks chef Kvinnosjukv Jonas Franklin
Verks chef Medicin Gunnar Midhagen
Bitr verks chef Medicin Ann Backstad
Verks chef Anestesi Roberg Nyström
Verks chef Radiologi Voitto Pihlainen
Ekonomichef Fredrik Viidas
Personalsekreterare Ewy Johansson



Område MP – Medicin och Psykiatri

Områdeschef: Stefan Håkansson

Neurologi, Rehab

Verksamhetschef: Sam Uhlin

Enhetschefer:

Neuro/rehab

Avd 52 + neurologmott: Brigitte Zaidel

Avd 76-77 + rehabmott: Ildiko Nemeth

Förvaltningspersonal: Margaretha Bjärtorn-Söderlund

Medicin I

Verksamhetschef: Annette T Jarlshammar

Enhetschefer:

– Avd 51: Tommy Fredriksson

– Avd 53 + endoskopimott: Paula Nilsson

– Medicinmottagning, KSS: Marianne Gustafson, vik

– Avd + medicinmott, SiM: Ulla Nordh

– Förvaltningspersonal: Margareta Hansson

– Avd 54 + hematologimott: Anette Brandström

Medicin II

Verksamhetschef: Gudrun Hemeren

Enhetschefer:

– Avd 65-66 + lungmott: Marianne Stomberg

– Avd 31: Ingela Johansson

– Avd 56 + reumamott: Pia Gustafsson

– Förvaltningspersonal: Anette Löw Larsen

Kardiologi

Verksamhetschef: Jan Ejdebäck

Enhetschefer:

– Klin fys lab: Britt Nordmark

– Avd 32-33: Kerstin Larsson

– Förvaltningspersonal: Anna-Carin Karlén

– Avd 32-33: Kristoffer Larsson

Hud

Verksamhetschef: Lill-Marie Persson

Enhetschefer:

– Avd 74 + fotmottagn: Morgan Persson

– Hudmott + bad, ljusenhet, KSS: Annika Orrenius

– Förvaltningspersonal: Helena Andersson

Njurmedicin

Verksamhetschef: Henrik Hadimeri

Enhetschefer:

– Avd 55: Anna Karin Haglund

– Dialys/HHD/PD: Susanne Lidén

– Öppenvård/förvaltning personal: Lilian Nilsson

Infektion

Verksamhetschef: Håkan Joelsson

Enhetschefer:

– Avd 22 + infektionsmott: Eva Czarkowski

– Förvaltningspersonal: Annika Jonsson

– Bemanningsteam: Elisabeth Magnusson

Medicin SiF

Verksamhetschef: Gösta Göthlund

Enhetschefer:

– Strokeavd + Palliativ enhet: Ann-Charlotte Sunnergren

– Medicinavd + med mott: Mia Gustafsson

– Förvaltningspersonal: Annica Svanström

Vuxenpsyki, slutenvård

Verksamhetschef: Andreas Leschinger

Enhetschefer:

– Allmänpsyki 1: Lena Hellman

– Allmänpsyki 2: Vakant

– Psykosvård 1: Niklas Ek

– Psykosvård 2: Christina Kobayashi

– Unga vuxna: vakant

– Beroendevård: Bo Jansson

– Rättspsykiatri: Mari-Anne Käll

– Gero- och neuropsyk: Birgitta Haglund

Vuxenpsyki, öppenvård

Verksamhetschef: Hans Halén

Enhetschefer:

– Norr: Lisbeth Åkerstedt

– Central: Edibe Gardi, Karin Nenzén-Järrebring

– Söder: Ing-Britt Eriksson

– Öster: vakant

– Väster: Bo Karlsson

Utbildning för enhetschefer

Under hösten 2007 startar ett kompetensutvecklingsprojekt för alla enhetschefer inom SkaS. Utbildningen kommer att pågå under drygt ett år och är uppdelad i fem moduler:

- 1 Ledning
- 2 Resurser
- 3 Verksamheterna och dess utveckling
- 4 Säkerhet
- 5 Uppföljning och utvärdering

Läs mer på Fokus >> Ny organisation.

Samverkan med personalorganisationer

Facklig samverkan sker i enlighet med samverkansavtal som tecknats mellan arbetsgivare och de fackliga arbetstagarorganisationerna.

Samverkan sker på tre nivåer:

- verksamhetsråd
- områdesråd
- förvaltningsråd

I respektive råd finns arbetsgivarrepresentanter och representanter från de fackliga arbetstagarorganisationerna.

Område K – Kirurgi

Områdeschef: Roland Hansson

Kirurgi

Verksamhetschef: Lars Johansen

Enhetschefer:

- Mottagningar KSS, SiM: Marianne Magnusson
- Mottagning SiF: Karin Dahlin
- KAVA: Gunnel Broström, Kenneth Erhardsson
- Avd 71-72, KSS: Catarina Holmström, Anders Lindström
- Sekreterare: Elaine Berg

Urologi

Verksamhetschef: Claes Anderström

Enhetschef:

- Avd 81, KSS: Niklas Johansson

Ortopedi

Verksamhetschef: Ulf Nyberg

Enhetschefer:

- Mottagning, KSS: Marie Axéll
- Avdelning, SiF: Ann-Marie Claesson
- GOA, KSS: Annelie Andersson
- Avd 83-84, KSS: Angelica Jönsson, Gull-Britt Sjöberg
- Sekreterare: Lena Åberg

Akut/Ambulans

Verksamhetschef: Elisabeth Hellström

Enhetschefer:

- Akutmottagning; KSS: Stellan Ahlström, Lena Andersson, Lenita Hägg, Margareta Nissmo
- Ambulansstödsenhet: Jan Eriksson
- Ambulansstation, Skövde: Jonna Olausson
- Ambulansstation, Krontorp/Hova: Carina Wallin
- Ambulansstation, Falköping/Tidaholm: Annelie Sundén
- Ambulansstation, Lidköping/Vara: Per Johansson
- Ambulansstation, Mölltorp/Skara: Johan Ahlquist

Anestesi/Operation/IVA

Verksamhetschef: Mary-Ann Liivrand

Enhetschefer:

- Läkare: Eva Nordenskjöld
- KSS, Iva/post-op: Gerd Rydberg, Helena Ljungkvist, Susanne Glaes, Lena Hermansson
- KSS, Op/anestesi: Inger Sand-Wallin, Tore Hannu, Stefan Jansson
- SiF, post-op: Irene Dalemo
- SiF, op/anestesi: Karina Djurberg

Öron, Näsa, Hals/Käkkirurgi

Verksamhetschef: Mats Bende

Enhetschefer:

- Avd 61: Eva Gunnarsson
- Mottagningar: Mats Johansson
- Hörcentraler: Karin Östman
- Logoped: Sara Engström
- Sekreterare: Annica Darnell
- Käkkirurgi: Vivianne Kämpe

Ögon

Verksamhetschef: Lena Gotthardsson

Enhetschefer:

- Mottagningar KSS, SiM: Inger Nissborg
- Mottagning SiF, SiL: Katarina Warmark
- Dagkirurgi ögon, KSS: Berit Björklund
- Syncentral: Eva Bjuke
- Sekreterare: Patricia Sköld

Område BK, Barn- och kvinnosjukvård

Områdeschef: Sonja Kvint

Barn- och ungdomsmedicin (BUM)

Verksamhetschef: Rolf Pettersson

Enhetschefer:

- Öppenvård KSS, SiF, SiM: Carina Gustafsson
- Öppenvård SiL: Eva Carlzon
- Avd 46: Karin Björklund, Annelie Ågren
- Avd 47-48: Klas-Åke Johansson, Monika Ohlsson

Barn- och ungdomspsykiatri (BUP)

Verksamhetschef: Mildred Oudin

Bitr verksamhetschef: Anette Carlson

Enhetschefer:

- Vårdenhet 17: Jörgen Lindberg
- Mottagning, Barn-neuropsyk mott: Anna Nordberg
- Öppenvård utanför KSS: vakant

Kvinnoklinik

Verksamhetschef: Gerald Wallsterson

Enhetschefer:

- Obstetriska enheten: Marita Nilsson, Susanne Johansson, Irma Korhonen
 - Gynekologiska enheten: Gunvor Lackdal, Guro Gunnehed
-
-

Område AR – Medicinsk, teknisk och allmän resurs

Områdeschef: Els-Marie Raupach

Arbeterapi/Sjukgymnastik

Verksamhetschef: Iréne Johansson

Enhetschefer:

- Arbeterapi KSS, SiF, SiM, Sjukg SiF: Jenny Berg
- Sjukgymnastik KSS, SiM: Anna-Lena wetterteg

Medicinsk service, Radiologi

Verksamhetschef: Gunilla Nilsson

Enhetschefer:

- Röntgensjuksköt MR o CT, KSS, SiF: Monica Hultkrantz
- Röntg ssk interv, allm rtg, odont, KSS, SiM: Annica Berg
- Undersköterskor, läkarsekr, SiM, SiF, KSS: Marie Frisell
- Läkare SiM, SiF, KSS, med ansv: Katarina Andersson

Allmän service

Verksamhetschef: Cecilia Andersson

Enhetschefer:

- Medicinsk teknik och säkerhet: Lena Brodén
- Planering och information: Cecilia Andersson
- Driftservice: Leif Mårtensson
- Kostservice: Claes Bergman

Syftet med en förändrad ledningsstruktur:

- Att skapa en organisation som stödjer utveckling och förbättring.
- Att göra chefsuppdraget tydligt för verksamhetschefer och enhetschefer för att säkerställa en ändamålsenlig verksamhet med hög säkerhet och professionalism.
- Att skapa förutsättningar för ökat inflytande och delaktighet på verksamhetsnivå.
- Stärka processorienteringen inom all verksamhet.

SiL – Sjukhuset i Lidköping

Sjukhuschef: Owe Gustafsson

Anestesi

Verksamhetschef: Robert Nyström

Enhetschefer:

- Operation: Birgitta Holm
- Anestesi: Christina Glansén
- IVA: Monica Ask Olsson

Kirurgi

Verksamhetschef: Hans Forsberg

Bitr verksamhetschef: Carina Karlsson

Enhetschefer:

- Avd 1: Gun Pettersson
- Avd 2: Anne Larsson
- Avd 3: Maria Holmberg
- Gem mottagn: Berndt Karlsson
- Akuten: Maria Ekholm
- Läkarsekreterare: Linda Andersson

Kvinnosjukvård

Verksamhetschef: Jonas Franklin

Enhetschefer:

- Kvinnosjukvård: Lennart Thorstensson
- Läkarsekreterare: Ing-Marie Bergström

Medicin

Verksamhetschef: Gunnar Midhagen

Bitr verksamhetschef: Ann Backstad

Enhetschefer:

- Avd 4: Berit Wolmsjö
- Avd 5: Kristina Andersson
- Avd 6: Christina Dahlqvist
- Avd 7: Birgitta Andersson
- Läkarsekreterare: Else-Britt Ågren

Paramedicin

Verksamhetschef: Stellan Dahlin

Enhetschefer:

- Arbeterapi: Inger Ericsson
- Sjukgymnastik: Lisbeth Edberg

Röntgen

Verksamhetschef: Voitto Pihlainen

Enhetschefer:

- Röntgen: Ulla von Elling
- Läkarsekreterare: Yvonne Andersson

Ortopedi

Verksamhetschef: Per-Åke Ericsson

Övrigt

Enhetschefer:

- Driftservice: Börje Svensson

Bobath-utbildning på SiL

På initiativ av arbetsterapeut Fefkija Hadzic på SiL, genomförs en utbildning i rehabilitering enligt Bobathkonceptet i Lidköping. I samverkan mellan SiL och Kommunrehab på Ågårdsskogens vårdcentrum får 20 sjukgymnaster och arbetsterapeuter från hela Sverige lära sig mer om denna speciella typ av rehabilitering.

Stroke är den sjukdom som kräver flest vård dagar inom sjukvården och kostar samhället stora summor varje år. Rehabiliteringen tar lång tid och vid Sjukhuset i Lidköping påbörjas den redan i akutstadiet medan patienten vistas på strokeenheten. Efter utskrivningen fortsätter patienterna att rehabiliteras i kommunens rehabilitering eller i Primärvården.

– Därför är det viktigt att det finns kompetent rehabiliteringspersonal i hela vårdkedjan, säger Fefkija Hadzic, arbetsterapeut och kursansvarig på SiL. Jag kom i kontakt med Bobathkonceptet vid en utbildning redan 1989 och tilltalades av dess metoder. Sedan dess har det varit min dröm att få denna utbildning hit till Lidköping.

Mål utifrån önskemål och möjligheter

Bobathkonceptet är ett problemlösnings angreppssätt som används för att undersöka och behandla personer med störningar i funktion, rörelse och spänning i muskulaturen som följd av hjärnskada. Under behandlingen försöker terapeuten möjliggöra bästa kroppshållning och rörelsemönster för att öka förmågan att klara personliga mål inom dagliga aktiviteter. Bobathkonceptet är väl underbyggt efter senaste rön och har utvecklats under de senaste 50 åren.

Efter mycket planering och noggranna förberedelser har Fefkija nu alltså uppfyllt sin dröm och Arbetsterapin vid SiL arrangerar en utbildning i rehabilitering av stroke och andra hjärnskador tillsammans med Rehab Lidköping och Ågårdsskogens Vårdcentrum. Kursen är på 18 dagar uppdelad på tre tillfällen: första omgången genomfördes i mars i år, andra i maj och i september genomförs den tredje och avslutande omgången.

Patienter i undervisningen

– Det unika med utbildningen, fortsätter Fefkija, är att sjukgymnaster



Karin Hastrup Arnesten visar på Berit Ivarsson, sjukgymnast SiL, hur man underlättar för patienten vid gång.

och arbetsterapeuter tillsammans undersöker och behandlar en gemensam patient under handledning av instruktörerna. Vi har alltså med patienter i undervisningen, för att deltagarna ska kunna tillämpa det som de lär sig under föreläsningarna.

Deltagare från hela landet

Deltagarna kommer till största delen från Västra Götaland, övriga från resten av landet. Tre arbetsterapeuter och en sjukgymnast kommer från SkaS. Kursledarna Karen Hastrup Arnesten från Danmark och svenska Marit Nääs från Östersund, är godkända av International Bobath Instructors Training Association (IBITA). I Sverige finns endast två Bobathinstruktörer, i Danmark finns två, i Norge fyra och i Finland finns tre.

– Vi är väldigt stolta över förtroendet att få arrangera en så viktig utbildning här hos oss, avslutar Fefkija Hadzic.

Nytt från FoU:

Möjlighet att forska: Identitetsförändring vid sjukdom

Höstens första FoU-seminarium äger rum den 12 september på Högskolan i Skövde. Temat är "Möjlighet att forska på identitetsförändringen vid kroppslig sjukdom". Läs mer på FoU-centrums sida på Fokus.

Beviljade FoU-medel

Beviljade FoU-medel vid FoU-beredningsgruppens möte 22 maj finns att se på FoU-centrums nyhetssida.

Feriepraktiserande ungdomar till SkaS

För nionde året i rad anordnas feriepraktik för gymnasieungdomar inom Västra Götalandsregionen. På SkaS tar vi i år emot 47 feriepraktikanter. Av dessa praktiserar 11 på SiL, 3 på SiF och 33 på KSS. Syftet med feriepraktik är att marknadsföra regionens arbetsplatser och yrken genom att feriepraktikanten vistas inom de olika verksamheterna. Kanske kan vi påverka ungdomarnas framtida yrkesval så att de blir våra nya medarbetare i framtiden? De kommer att göra sin praktik under fyra veckor med start den 18 juni.

E-biblioteket – en söktjänst från VG-regionen

Brukar du leta artiklar i Google? Eller brukar du hitta artiklar i PubMed och inte komma åt dem i fulltext? Vill du veta vilka e-tidskrifter vi har tillgång till? Prova då VGRs gemensamma portal "Sök i E-biblioteket". Där kan du söka i många databaser samtidigt och få tillgång till fulltextartiklar eller ett beställningsformulär. Här kan du också hitta de tidskrifter som vi har tillgång till och som passar just dig.

Mer information

Mer information finns på www.ebiblioteket.vgregion.se eller via Sjukhusbiblioteket sida på Fokus.

Prioriterat arbete för minskade sjukskrivningar i hela landet

De ökande kostnaderna för sjukskrivningar är ett allvarligt samhällsproblem. Staten och Landstingsförbundet har därför träffat en överenskommelse om att staten skall betala ut högst en miljard kronor per år t o m 2009 för att ge landstingen möjlighet att vidta åtgärder för att ge sjukskrivningsfrågan ökad prioritet inom hälso- och sjukvården.

Planer regionalt och lokalt

I Västra Götaland har regionen och Försäkringskassan träffat en överenskommelse om åtgärder och tagit fram en regional plan för att minska sjukfrånvaron. Planen är uppdelad i fyra områden: ledning och styrning; samverkan; kunskap och utbildning samt kvinnors ohälsa.

I Skaraborg finns en lokal plan som anger inriktning, vägledning och förslag till konkreta åtgärder.

I en styrgrupp med representanter för Hälso- och sjukvårdskansliet, SkaS, Primärvården och Försäkringskassan representeras SkaS av chefläkare Anders Hagman och utredningssekreterare Christina Lindström.

Åtgärder som planeras för en ny och bättre sjukskrivningsprocess är bl a:

- Försäkringsmedicinskt forum
- Implementering av nationella försäkringsmedicinska riktlinjer
- Vidareutveckling av samarbete med Försäkringskassan, arbetsgivare, företagshälsovård och arbetsförmedling
- Kvalitetssäkring av sjukskrivningsprocessen
- Utbildningstillfällen i linje med åtgärdsplanen
- IT-stöd
- Ekonomiska incitament som gynnar arbetet med sjukskrivningsärenden.

Projektmedel för förbättringar

Möjlighet finns att söka projektmedel för förbättring av sjuk- och rehabiliteringsprocessen under projekttiden som löper under 2007 och 2008.

På SkaS finns en sjukskrivningsgrupp med representanter för verksamheterna. Processledare och kontaktperson är Ragna Renström.

– Detta är ett viktigt område som berör alla verksamheter, berättar Ragna. Vi kommer att arbeta intensivt med detta efter sommaren.

Nu är det klart!

Melior införd på hela Skaraborgs Sjukhus

Nu är Melior, patientdatajournalen, införd. Grundfunktionerna samt digital diktering är i funktion på hela SkaS i och med att SiL under maj månad blev färdiga med införandet.

Den planerade tidplanen har hållit, liksom budgeten för införandet.

Just nu testas en läkemedelsmodul på njurmedicin och en E-arkivfunktion för digital lagring av journaldata har påbörjats inom område Medicin.

Under hösten 2007 blir E-receptinförandet klart och då kommer också en remiss- och svarsfunktion att testas.



Det började 2004

Hösten 2004 godkände den dåvarande sjukhusstyrelsen införandet av Melior på SkaS. Arbetet startade med verksamhetsanalyser som grund för införandet och ett omfattande utbildningsprogram genomfördes.

Under hösten kommer vi att berätta mer om införandet och det systematiska arbete som nu resulterat i att samtliga verksamheter på SkaS använder datoriserad patientjournal.

Ingemar Melén

Linné som läkare och apotekare

På SiL kan man just nu se utställningen "Linné som apotekare" och på KSS berättas om Linné som läkare. Utställningarna finns i respektive entréhall.

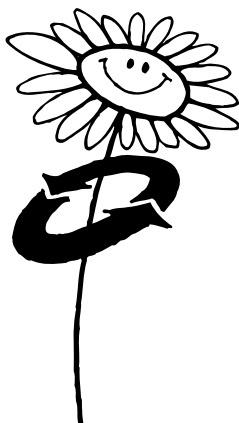
Stort TACK

till våra alltid lika glada och entusiastiska tränare inom projektet Livsstil i Väst. Vi önskar er en glad sommar och hoppas få möta er till hösten igen.

Numera mag- och armstarka tjejer och killar på KSS

Tack till alla er som kör SkaS leasingbilar!

Ni har gjort en enastående insats för att minska våra utsläpp av koldioxid i atmosfären! Under 2006 tankade vi bränsle i våra bilar motsvarande ca 150 000 liter. Av dessa var hela 71 000 liter miljövänligt bränsle i form av etanol och biogas.



Vår andel biobränslen låg på 47 procent! Detta skall jämföras med siffran för regionens samtliga verksamheter som låg på 18 procent.

Vi har med vår insats minskat koldioxidutsläppen från våra bilar med 192 000 kg vilket motsvarar utsläppen av 96 000 mils bilkörning med en bensindrivna bil.

Bra jobbat!!

Nu jobbar vi vidare på en god trend och satsar på att kunna nå 60 procent år 2007 och därefter öka med 10 procent per år.

*Lars-Göran Jansson
Miljösamordnare*

*Leif Mårtensson
Driftservicechef*

PULSEN

Ankn 310 71 Fax 327 49 E-post inger.bergman@vgregion.se
Ansvarig utgivare Birgitta Molin-Mellander Redaktör Inger Bergman
Kontaktpersoner Berit Otterberg, SiF; Owe Gustavsson, Ania Svensson, SiL; Anita Frisk, SiM.

