

Handläggare

Beslutsförslag

Datum

Diarienummer

2007-05-23

071209/SkaS

---

**Förtätad månadsrapport per april 2007**

En förtätad månadsrapport per 30 april har upprättats enligt anvisningar från regionen.

Sjukhusstyrelsen föreslås besluta

**att godkänna upprättad förtätad månadsrapport per april 30 april 2007.**

# Förtätad månadsrapport 30 april 2007

SKARABORGS SJUKHUS

Lars Roslund

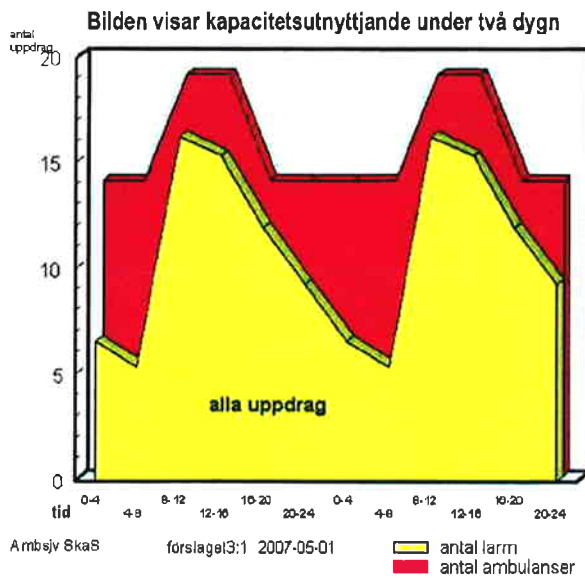
Birgitta Molin-Mellander

## Vårda – akut

Inom Skaraborgs ambulansområde finns sex ambulansstationer. Totalt inom området finns 14 dygns- och 5 dagambulanser (varav fyra går 5 dagar/vecka och en går 7 dagar/vecka). Ambulansernas utplacering är ett samlat resultat av kontinuerligt utvärderat statistiskt underlag och politiska prioriteringar. I situationer då akuta larm gör att ett område temporärt töms på ambulanser sker omdirigering från andra områden genom SOS Alarm AB försorg enligt överenskomna rutiner. Samtliga ambulanser har GPS-instrumentering varför ledningscentralen hela tiden kan se var samtliga ambulanser finns.

Ambulansverksamheten genomför ca 2000 uppdrag/månad fördelat på prio 1 larm\* (38 %), prio 2 larm\* (42 %) och prio 3 larm\* (20 %). Fr.o.m. 17 juni i år tar ambulanssjukvården SkaS över sjuktransportuppdraget och kommer då att genomföra ca 6000 transporter på helår.

\*Beskrivning av larmprioritering: prio1=mycket brådskande ambulansuppdrag, prio2=brådskande ambulansuppdrag samt prio3=ej brådskande ambulansuppdrag

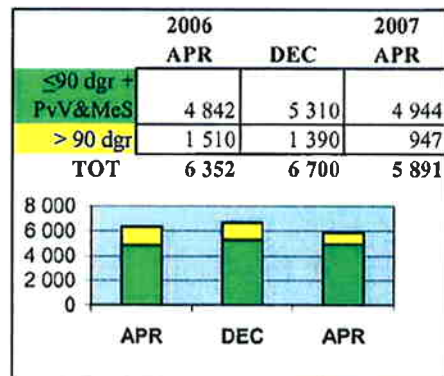


## Vårda – planerat

### Väntetid läkarbesök

Antalet patienter som väntar till ett första planerat läkarbesök till mottagning på SkaS var i april 2007 5891 personer. Av de 5891 personerna har 947 väntat mer än 90 dagar.

I april 2006 var motsvarande siffror 6352 respektive 1510 personer. Sedan den Nationella vårdgarantins införande i nov. 2005 har SkaS minskat antalet väntande mer än 90 dagar med 74 %.



### Väntetid behandling

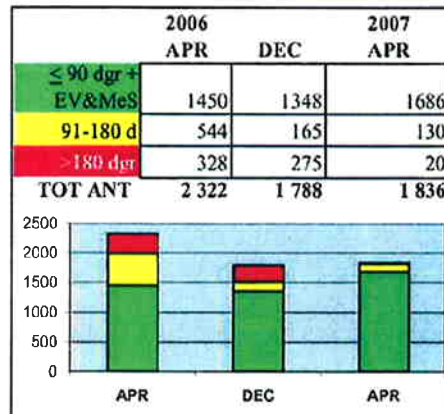
Väntande till behandling enligt Västra Götalandsregionens gemensamma uppföljning var i april 2007 1836 personer. Av dessa har 130 personer väntat mer än 90 dagar och 20 personer har väntat mer än 180 dagar på behandling.

Detta kan jämföras med mars 2006 då totalt antal väntande var 2322 varav 544 personer hade väntat mer 90 dagar och 328 hade väntat 180 dagar eller mer på sin behandling.

### Åtgärder för att nå Vårdgarantin

Extramottagningar genomförs under våren inom ett flertal områden t ex. öron, ortopedi och hud för att klara vårdgarantikravet. Inom ortopedi anlitas externa ryggkirurger i större omfattning än tidigare beräknats. Rutinerna för arbetet med vårdgarantin och valfrihetsvård har effektiviserats och SkaS räknar därigenom med att reducera köpta vårdtjänster.

Extra operationsåtaganden för SU planeras inom urologi på SiL och KSS.



## Samverka och kommunicera

Under april har representanter från sjukhusstyrelsen i de politiska samverkansgrupperna utsetts till de fyra närsjukvårdsområdena.

Primärvården Skaraborg och Skaraborgs Sjukhus har gemensamt lämnat en ansökan om statliga stimulansmedel för utveckling av äldrevården till Hälso- och sjukvårdskansliet. Medel har sökts inom områdena ökad läkartillgång i hemsjukvård, rehabilitering, resurs för läkemedelsgenomgångar, demensvård och strokevårdkedjan.

I primärvårdsorganisationen förankras nu gemensamt utarbetade riktlinjer angående remissförfarande inom ortopedin. I maj kommer en gemensam information om remissförfarande till hud- och ortopedmottagningar att genomföras för nya läkare inom primärvården.

Samverkan pågår mellan olika områden och Lidköping bland annat för att klara sommarbemanning. Exempel på detta är att akutmottagningen på KSS bemannas med erfaren personal från områdena. Från sjukhuset i Lidköping medverkar två överläkare i kvinnosjukvårdens jourverksamhet. Vid sommarstängningen av den gynekologiska slutenvårdsavdelningen i Lidköping får akuta patienter vård på KSS.



## Utbilda och utveckla

AT-läkarutbildningen har varit i fokus och utbildningen har genomgått en SPUR-inspektion. Kvaliteten har bedömts enligt en nationell poängskala. Resultatet kommer att delges sjukhuset i en skriftlig rapport.

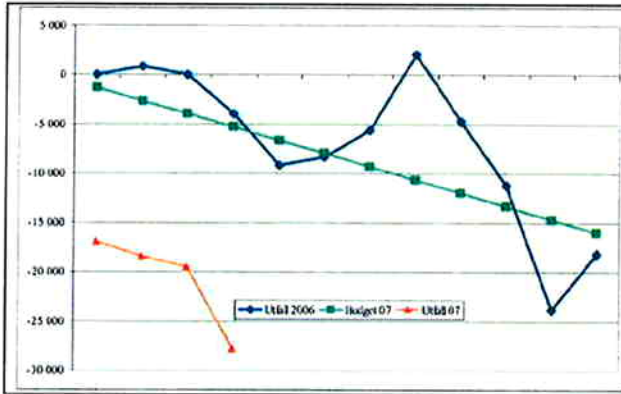
Sexton AT-läkare har rekryterats och anstälts inom SkaS enligt lagd plan.

Ett Black Beltprojekt avseende operationsstrykningar inom ortopedi genomfördes under 2006 och följs nu i löpande verksamhet enligt uppsatta mål. Nyckeltalet är antal strykningar i relation till antal påbörjade planerade operationer.

För att minska kvalitetsbristkostnader arbetar SkaS med utredning och behandling av barn- och ungdom med neuropsykiatrisk funktionsnedsättning, kejsarsnittsfrekvensen hos förstföderskor, minskade diabeteskomplikationer vid sänkning av HbA1c och avvikelser i läkemedelsprocesser.



**Ekonomi**



**Resultat efter april**

Resultatet efter april visar på en fortsatt hög kostnadsnivå. Periodens resultat är 27,8 miljoner kronor vilket är en avvikelse mot samma period föregående år på 23,8 miljoner kronor och mot budget med 22,5 miljoner kronor. Diagrammet visar ackumulerade värden för utfall och budget. Där ses den kostnadsökning som började efter halvåret 2006. Kostnaderna ligger på samma nivå som tidigare perioder men det finns fortfarande kostnadsökningar för löner och lab analyser. Bruttokostnadsförändringen är 4,0% men tas hänsyn till intäkterna är nettokostnadsförändringen 5,8%. Åtgärder är vidtagna och ytterligare planeras för att nå budgetbalans. Se vidare avsnittet kring budgetavvikelse / prognos.

**Budgetavvikelse/prognos**

SkaS prognostiserade resultat för 2007 beräknas till -26 miljoner kronor vilket är en budgetavvikelse på -10 miljoner kronor, då SkaS har godkänt användande av eget kapital på 16 miljoner kronor. I tabellen redovisas avvikelsen fördelad på respektive område/SiL. För samtliga områden/SiL pågår åtgärder för att nå budgetbalans. Exempel på dessa är genomgång av läkemedelsförskrivning och sortimentsanalys, översyn av arbetsschema, anställningsrestriktioner och fortsatt fokus på kvalitetsbristkostnader. Då garantitid uppnås förväntas även ett minskat köp av vårdtjänster.

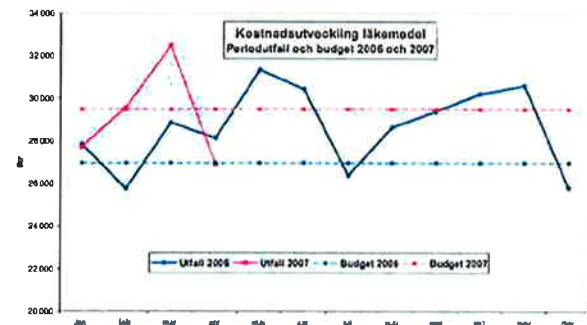
Volymmässigt ligger antalet producerade vårdtillfällen och besök i nivå med budget men det finns avvikelser inom olika specialiteter. Antalet vårdtillfällen inom psykiatri är 70st färre (ca 10 procent) än budgeterat medan antalet vårdtillfällen inom somatisk slutenvård ligger 5 procent över budget. Prognosen för de sammanvägda prestationspoängen pekar på drygt 62 000 poäng, vilket är i nivå med 2006 års utfall och budget.

Områden	Prognos 2007	Bokslut 2006 <sup>1)</sup>	Bokslut 2005 <sup>1)</sup>
MP	0,0	-18,0	8,6
K	-19,0	0,9	8,4
SiL	0,0	-0,5	5,1
BK	-2,5	-3,4	8,5
AR	0,0	1,1	3,9
<b>Summa</b>	<b>-21,5</b>	<b>-19,9</b>	<b>34,5</b>
SkaS gem	11,5	20,3	-14,9
Melior	-16,0	-18,5	-25,2
<b>Summa</b>	<b>-4,5</b>	<b>1,8</b>	<b>-40,1</b>
<b>Totalt</b>	<b>-26,0</b>	<b>-18,1</b>	<b>-5,6</b>
<b>Totalt efter justering EK</b>	<b>-10,0</b>	<b>-0,1</b>	<b>0,0</b>

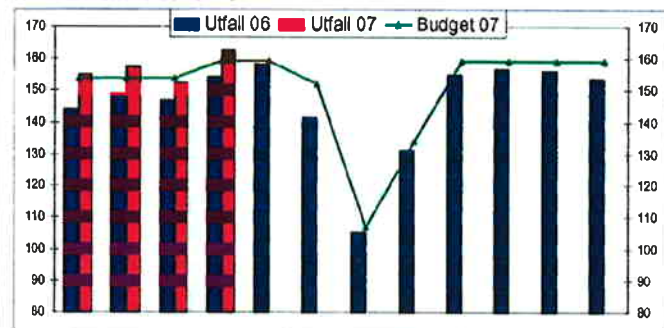
1) Avvikelserna redovisas enligt ny organisation 2007.

**Läkemedel**

Till följd av nya vårdprogram, introduktion av nya läkemedel och ökad användning av dyra specialistläkemedel förväntas läkemedelskostnaden öka ytterligare under året. Kostnadsökningen för perioden är 5,4 procent jämfört med föregående år. Den budgetjustering som gjordes inför 2007, se bild nedan, innebär att periodutfallet är i budgetbalans om hänsyn tas till ersättning för nya/dyra. Arbetet med att minska kostnadsökningen fortgår. Årsprognosen pekar dock på en avvikelse på -10 mkr.



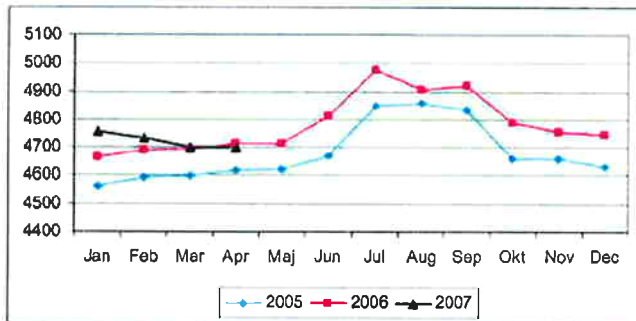
**Personalkostnader**



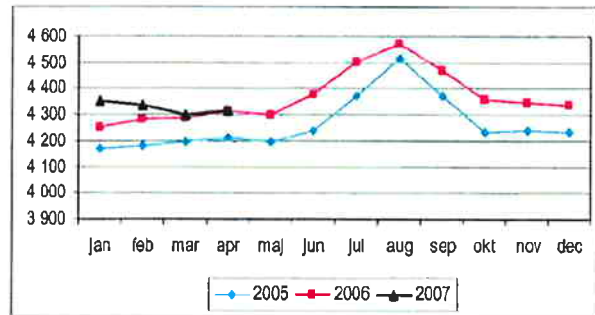
Personalkostnaderna har ännu inte anpassats till den nivå som krävs för att få en budget i balans. Det beror bl a på att verksamheter inte kunnat gå ner i kostnad pga arbetstidslagets krav, att effekter av datajournalsinförandet ännu inte fått genomslag samt att åtgärder som vidtagits i budgetarbetet blir delårseffekt för 2007. Personalkostnadsökningen under året bedöms vara något högre än budgeterat. I den bedömningen inryms att löneavtalet finns med i de av regionen framtagna rekommendationerna för personalkostnadsökning.

## Medarbetare/lärande

Antal anställda



Antal årsarbetare

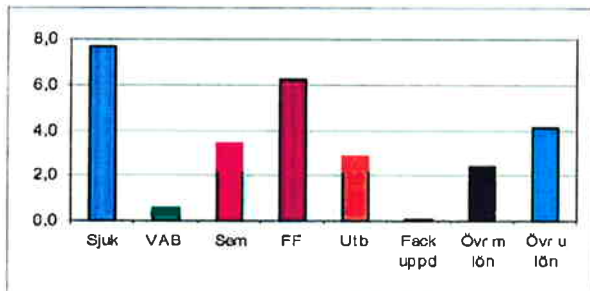


Antal anställda är 4 699, vilket är detsamma som föregående månad. Förändring av antal anställda i jämförelse med samma period föregående år visar en minskning med 13 anställda. Antalet årsarbetare jämfört med föregående månad visar en ökning med 18 främst inom visstidsanställda och timavlönade.

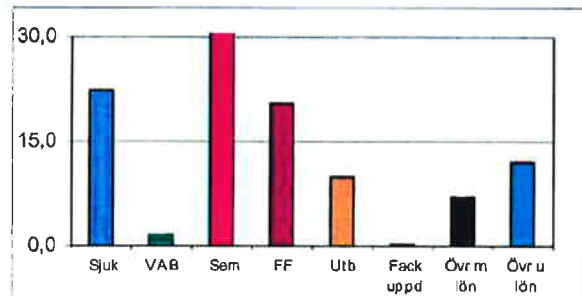
Definition årsarbetare: För tillsvidare- och visstidsanställda summeras sysselsättningsgrad per den sista i aktuell uppföljningsmånad och för timavlönade summeras antal utförda timmar i månaden före aktuell uppföljningsmånad dividerat med 165.

Definition anställda: Antal tillsvidare- och visstidsanställda summeras per den sista i aktuell uppföljningsmånad och antalet timavlönade som har utförd tid i månaden före aktuell uppföljningsmånad.

Frånvaro, kalenderdagar per anställd ack. april 2007

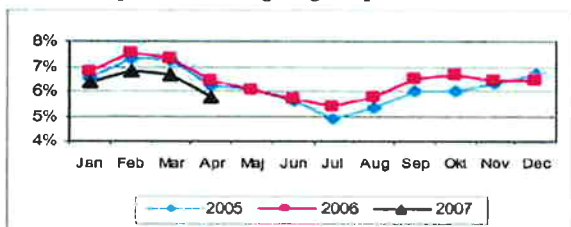


Frånvaro, kalenderdagar per anställd, prognos 2007

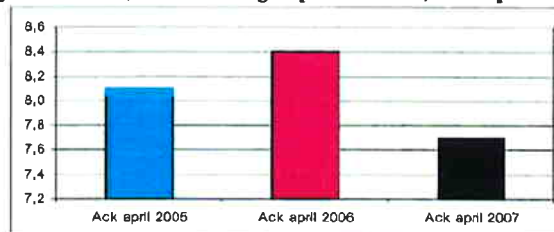


Total frånvaro i jämförelse med föregående år ack april har minskat med en dag per anställd, främst gällande sjukfrånvaro och utbildning. Prognos för 2007 som gäller all frånvaro är 106 dagar per anställd jämfört med 2006 års utfall på 106. I prognosen för 2007 ligger en ökning på antalet utbildningsdagar, semesteruttag samt minskat antal sjukfrånvardagar.

Sjukfrånvaro per anställningsdagar i procent



Sjukfrånvaro, kalenderdagar per anställd, ack. april 2007



Sjukfrånvardagar i relation till anställningsdagar i procent har minskat med 0,6 procent i jämförelse med samma period föregående år samt i kalenderdagar per anställd är minskningen 0,7 dagar per anställd. Prognosen för 2007 är 22,5 dagar per anställd i jämförelse med 2006 års utfall om 23,4.

Timmar	Ack april 2005	Ack april 2006	Avv 2005-2006	Ack april 2007	Avv 2006-2007
Utförd tid	2082667	2118178	35511	2165310	47132
Övrig tid	771915	801480	29565	765343	-36137
Total tid	2854582	2919658	65076	2930653	10995
Utförd tid i av total tid	73,0%	72,5%	-0,4%	73,9%	1,3%

Utförd tid i relation till total tid har ökat med en dryg procent i jämförelse med samma period föregående år.

Kostnader för bemanningsföretag för årets första fyra månader uppgår till 6,2 Mkr att jämföras med förra året 5,4 Mkr samma period. Prognosen för helår närmar sig föregående års helårskostnad. Bemanningsföretag används inom psykiatri i huvudsak men också inom ortopedi, anestesi och urologi.

Definition utförd tid: utförd tid enligt schema, utförd tid jour/beredskap, intjänad flex, mertid och övertid  
 Definition övrig tid: sjukfrånvaro, föräldraledighet, vård av barn, semester, utbildning med lön, studieledighet, frånvaro facklig tid, kompedighet/tj.göringsfrihet, ledigh. ensk. angelägenhet, vilotid jour/beredskap samt övrig frånvaro.  
 Definition total tid: Summa utförd och övrig tid.

# Månadsrapport 30 april 2007

## Tabellbilaga SkaS 070101 - 070430

### Resultat och prognos efter april

	Utfall 2006	Budget 2007	Utfall 2007	Avvikelse 2007	Utfall 2006	Budget 2007	Prognos 2007	Avvikelse 2007
	Utfall per april				Helårsresultat			
Patientavgifter	18,6	18,0	18,5	0,5	55,4	53,0	55,0	2,0
Såld vård internt	910,5	937,5	937,8	0,3	2 682,0	2 756,7	2 756,7	0
Såld vård externt	10,5	10,0	11,4	1,4	43,0	30,0	35,0	5,0
Fsg material, varor o tjänster	29,8	26,7	27,9	1,2	92,3	80,0	80,0	0
Övriga intäkter	7,1	12,9	16,5	3,6	58,5	38,8	51,8	13,0
<b>Verksamhetens intäkter</b>	<b>979,8</b>	<b>1 005,1</b>	<b>1 012,1</b>	<b>7,0</b>	<b>2 931,3</b>	<b>2 958,5</b>	<b>2 978,5</b>	<b>20,0</b>
Personalkostnader	-606,4	-631,0	-638,8	-7,8	-1 791,9	-1 840,6	-1 850,6	-10,0
Köpt vård	-20,5	-18,7	-16,1	2,6	-56,9	-56,0	-56,0	0
Läkemedel exkl dosdisp	-110,7	-115,9	-116,8	-0,9	-343,4	-343,0	-353,0	-10,0
Lokalkostnader	-62,2	-50,5	-61,9	-11,4	-185,5	-151,5	-151,5	0
Material, varor o tjänster	-142,3	-162,2	-167,1	-4,9	-470,2	-486,6	-491,6	-5,0
Övriga kostnader	-23,0	-15,0	-23,1	-8,1	-45,0	-45,0	-50,0	-5,0
Avskrivningar, utrangeringar	-16,8	-16,7	-15,9	0,8	-54,3	-50,2	-50,2	0
<b>Verksamhetens kostnader</b>	<b>-981,9</b>	<b>-1 009,9</b>	<b>-1 039,7</b>	<b>-29,8</b>	<b>-2 947,1</b>	<b>-2 972,9</b>	<b>-3 002,9</b>	<b>-30,0</b>
Finansiella intäkter/kostnader	-1,3	-0,5	-0,2	0,3	-2,3	-1,6	-1,6	0
<b>Resultat</b>	<b>-3,4</b>	<b>-5,3</b>	<b>-27,8</b>	<b>-22,5</b>	<b>-18,1</b>	<b>-16,0</b>	<b>-26,0</b>	<b>-10,0</b>

### Bokslutsdokument RR BR KF

Resultaträkning	Utfall 0704	Utfall 0612
Verksamhetens intäkter	1 012 093	2 931 291
Verksamhetens kostnader	-1 023 812	-2 892 755
Avskrivningar och nedskrivningar	-15 938	-54 329
Verksamhetens nettokostnader	-27 657	-15 793
Finansnetto	-163	-2 339
<b>Årets resultat</b>	<b>-27 820</b>	<b>-18 132</b>

Kassaflödesanalys	Utfall 0704	Utfall 0612
Löpande verksamhet		
Resultat före spec beslut	-27 820	-18 132
Avskrivningar	15 938	54 329
Reavinster/-förluster sålda anitillgångar	-3	354
<b>Kassaflöde från löpande verks</b>	<b>-11 885</b>	<b>36 551</b>
Förändring av rörelsekapital		
Ökning-/minskning+ av förråd	-561	-1 045
Ökning-/minskning+ av kortfristiga fordr	32 650	16 216
Ökning+/-minskning av kortfristiga skuld	44 708	-35 966
Övriga rörelsekapitalpåverkande poster	0	0
<b>Förändring av rörelsekapital</b>	<b>76 797</b>	<b>-20 795</b>
Förändring av redovisningsprincip	0	0
Förändring av eget kapital	-2	3
Investeringsverksamhet		
Investeringar	-8 992	-55 420
Anitillgångar överfört mellan enheter	30 785	0
Försäljningar anläggningstillgångar	27	577
<b>Kassaflöde från invest verks</b>	<b>21 820</b>	<b>-54 843</b>
Finansieringsverksamhet		
Ökning-/minskning+ av långfristiga fordr	0	0
Ökning+/-minskning- av långfristiga skuld	-19 346	5 074
<b>Kassaflöde från finansieringsverks</b>	<b>-19 346</b>	<b>5 074</b>
<b>ÅRETS KASSAFLÖDE</b>	<b>67 384</b>	<b>-34 010</b>
Ingående likvida medel	244 289	278 298
Utgående likvida medel	311 672	244 289
<b>Förändring av likvida medel</b>	<b>67 383</b>	<b>-34 009</b>

Balansräkning	Utfall 0704	Utfall 0612
<i>Anläggningstillgångar</i>		
Immateriella anläggningstillgångar	0	0
Materiella anläggningstillgångar		
- maskiner och inventarier	164 643	204 254
- pågående investeringar	1 806	-51
Finansiella anläggningstillgångar	0	0
<b>Summa anläggningstillgångar</b>	<b>166 449</b>	<b>204 203</b>
<i>Omsättningstillgångar</i>		
Förråd	16 660	16 099
Kortfristiga fordringar	59 564	92 214
Likvida medel	311 672	244 289
<b>Summa omsättningstillgångar</b>	<b>387 896</b>	<b>352 602</b>
<b>Summa tillgångar</b>	<b>554 345</b>	<b>556 805</b>
<i>Eget kapital</i>		
Eget kapital	46 654	64 788
Bokslutsdispositioner	0	0
Årets resultat	-27 820	-18 132
<b>Summa eget kapital</b>	<b>18 834</b>	<b>46 656</b>
Avsättningar	0	0
<i>Skulder</i>		
Långfristiga skulder	216 471	235 817
Kortfristiga skulder	319 040	274 332
<b>Summa skulder</b>	<b>535 511</b>	<b>510 149</b>
<b>Summa eget kapital, avsättningar och</b>	<b>554 345</b>	<b>556 805</b>